

LA FERME DANS SON TERRITOIRE



Projet co-réalisé par :



La saveur
du monde

Avec le soutien financier de :



LA FERME DANS SON TERRITOIRE

"Relier la ferme, le territoire et le terroir"

Cette thématique permet d'envisager les liens de la ferme avec son territoire à différentes échelles spatiales. La notion de territoire physique permet d'appréhender la ferme dans le paysage. La notion de territoire vivant, met en évidence comment la ferme devient un support du développement de la biodiversité. Enfin, la notion de territoire humain montre l'implication et l'attachement de ces agriculteurs et ces agricultrices à celui-ci.

Projet co-réalisé par :



La saveur
du monde

Avec le soutien financier de :



La ferme dans son territoire

Le territoire physique	Le territoire vivant	Le territoire humain
<p style="text-align: center;">Lire le paysage p13</p> <p style="text-align: center;"><i>Au cours d'une visite de ferme, le groupe découvre le milieu alentour à travers une lecture de paysage. Au cours d'un échange avec l'agriculteur il perçoit les liens existants entre la ferme et son territoire.</i></p> <p style="text-align: center;">Ce que nous dit le territoire p18</p> <p style="text-align: center;"><i>Au cours d'une visite de ferme le groupe apprend à faire l'analyse d'un territoire grâce à la méthode « AFMO » (Atouts, Faiblesses, Menaces, Opportunités). Par un jeu de rôle il comprend les enjeux du territoire et la place de l'agriculteur dans l'aménagement du territoire.</i></p> <p style="text-align: center;">La carte postale p22</p> <p style="text-align: center;"><i>En introduction ou en conclusion d'une visite de ferme, le groupe regarde et analyse un territoire en le dessinant dans un temps donné. Il prend conscience de la dimension subjective de la perception d'un paysage et comprend davantage le milieu dans lequel il évolue. Chacun exprime son ressenti devant ce paysage.</i></p>		
<p>Le sol p27</p> <p><i>Au cours d'une visite de ferme et de diverses expériences pratiques le groupe identifie les caractéristiques du sol. Il comprend le lien qui existe entre les choix de cultures, les pratiques de l'agriculteur et la nature du sol.</i></p>	<p style="text-align: right;">p36</p> <p>Biodiversité où es-tu ? Ecosystème</p> <p><i>Le groupe inventorie différents écosystèmes de la ferme pour évaluer la biodiversité naturelle et cultivée. Il compare la biodiversité en fonction des pratiques humaines. Par un jeu de questions réponses avec l'agriculteur, le groupe tente de repérer l'intérêt de la biodiversité pour l'agriculteur.</i></p> <p>Biodiversité où es-tu? Espèces végétales p41</p> <p><i>Le groupe inventorie les espèces, puis dans une espèce les variétés (et même dans une variété les différents individus) de la ferme pour évaluer la biodiversité cultivée. Par un jeu de questions-réponses avec l'agriculteur, le groupe tente de repérer l'intérêt de la biodiversité pour l'agriculteur et l'intérêt de l'agriculture pour la biodiversité.</i></p> <p>Biodiversité où es-tu? Espèces auxiliaires p46</p> <p><i>Lors d'une visite de ferme, le groupe à l'aide de documents d'information part à la recherche des espèces auxiliaires. Il les identifie et découvre leurs rôles pour les cultures. Enfin il cherche des indices montrant l'action de l'agriculteur pour favoriser les espèces alliées du jardin.</i></p> <p>Biodiversité où es-tu? Espèces animales p50</p> <p><i>Le groupe inventorie les espèces, puis dans une espèce les races (et même dans une race les différents individus) de la ferme pour évaluer la biodiversité élevée. Par un jeu de questions-réponses avec l'agriculteur, le groupe tente de repérer l'intérêt de la biodiversité pour l'agriculteur et l'intérêt de l'agriculture pour la biodiversité.</i></p> <p>Dé'compostons p53</p> <p><i>Au cours d'une visite de ferme, le groupe manipule et observe du compost pour comprendre le principe de la décomposition et identifier les décomposeurs à l'aide d'une clé de détermination. Il comprend également le rôle de l'homme dans ce procédé.</i></p>	<p>La ferme carrefour des compétences p62</p> <p><i>Au cours d'une visite de la ferme, le groupe repère qui réalise les différentes activités. En échangeant avec l'agriculteur il comprend pourquoi le travail est réparti en fonction des compétences internes et externes, des contraintes économiques, du temps disponible...</i></p> <p>Lire et créer une étiquette p75</p> <p><i>En introduction d'une visite de ferme, le groupe apprend à lire une étiquette. Par ce biais il comprend comment distinguer un produit fermier d'un produit industriel. Après avoir échangé avec l'agriculteur, visité les lieux et dégusté le produit il tente de concevoir une étiquette en prenant garde à respecter les règles d'étiquetage.</i></p> <p>Rapido'ferme des produits de terroir p81</p> <p><i>Au cours d'un jeu de devinettes basé sur la rapidité et la mémoire le groupe découvre ou retrouve les noms des produits du terroir de sa région et leur origine.</i></p> <p><i>Cette activité dite « en autonomie » peut être mise en place par un animateur, un enseignant ou un accompagnateur avec une partie des participants en alternance avec la visite.</i></p>

La ferme dans son territoire – Liens avec les programmes scolaires

LIENS AVEC LES PROGRAMMES SCOLAIRES

Les tableaux ci-dessous mettent en évidence les parties des programmes scolaires qui peuvent être traitées au travers des activités de la mallette pédagogique « Enquêtes d'agriculture ». Ce sont des propositions, les correspondances ne sont pas exhaustives. Pour chaque activité il s'agit d'adapter le contenu ou le vocabulaire à sa convenance en fonction des publics et des niveaux. Les programmes sont extraits des Bulletins Officiels des différentes disciplines, ce qui explique les disparités de présentation.

Cycles 1, 2 & 3

Niveau, discipline	Partie du programme	Fiche activité
Cycle 1 S'APPROPRIER LE LANGAGE		La carte postale Rapido'ferme des produits du terroir Dé'compostons
Cycle 1 AGIR ET S'EXPRIMER AVEC SON CORPS		Rapido'ferme des produits du terroir
Cycle 1 DÉCOUVRIR LE MONDE	Découvrir les objets Les enfants découvrent les objets techniques usuels et comprennent leur usage et leur fonctionnement : à quoi ils servent, comment on les utilise. Ils prennent conscience du caractère dangereux de certains objets.	Le sol
	Découvrir la matière C'est en coupant, en modelant, en assemblant, en agissant sur les matériaux usuels comme le bois, la terre, le papier, le carton, l'eau, etc., que les enfants repèrent leurs caractéristiques simples. Ils prennent aussi conscience de réalités moins visibles comme l'existence de l'air et commencent à percevoir les changements d'état de l'eau.	Le sol

Projet co-réalisé par :



Avec le soutien financier de :



La ferme dans son territoire – Liens avec les programmes scolaires

<p>Cycle 1 DÉCOUVRIR LE MONDE</p>	<p>Découvrir le vivant</p> <p>Les enfants observent les différentes manifestations de la vie. Élevages et plantations constituent un moyen privilégié de découvrir le cycle que constituent la naissance, la croissance, la reproduction, le vieillissement, la mort. Ils sont sensibilisés aux problèmes de l'environnement et apprennent à respecter la vie.</p>	<p>Rapido'ferme des produits du terroir Dé'compostons</p>
	<p>Découvrir les formes et les grandeurs</p> <p>En manipulant des objets variés, les enfants repèrent d'abord des propriétés simples (petit/grand ; lourd/léger). Progressivement, ils parviennent à distinguer plusieurs critères, à comparer et à classer selon la forme, la taille, la masse, la contenance.</p>	<p>Le sol Rapido'ferme des produits du terroir Dé'compostons</p>
	<p>Se repérer dans l'espace</p> <p>Les enfants effectuent des itinéraires en fonction de consignes variées et en rendent compte (récits, représentations graphiques).</p>	<p>La carte postale</p>
<p>Cycle 2 DÉCOUVERTE DU MONDE</p>	<p>Se repérer dans l'espace et le temps</p> <p>Les élèves découvrent et commencent à élaborer des représentations simples de l'espace familier. Ils découvrent des formes usuelles de représentation de l'espace (photographies, cartes, mappemondes, planisphères, globe).</p>	<p>La carte postale Biodiversité où es-tu ? Espèces auxiliaires Biodiversité où es-tu ? Espèces végétales Biodiversité où es-tu ? Espèces Animales</p>
	<p>Découvrir le monde du vivant, de la matière et des objets</p> <p>Les élèves repèrent des caractéristiques du vivant : naissance, croissance et reproduction ; nutrition et régimes alimentaires des animaux. Ils apprennent quelques règles d'hygiène et de sécurité personnelles et collectives. Ils comprennent les interactions entre les êtres vivants et leur environnement et ils apprennent à respecter l'environnement.</p> <p>Ils distinguent les solides et les liquides et perçoivent les changements d'états de la matière.</p>	<p>Biodiversité où es-tu ? Ecosystème Biodiversité où es-tu ? Espèces auxiliaires Biodiversité où es-tu ? Espèces végétales Biodiversité où es-tu ? Espèces Animales Dé'compostons</p>

Projet co-réalisé par :



Avec le soutien financier de :



La ferme dans son territoire – Liens avec les programmes scolaires

<p>Cycle 3</p> <p>SCIENCES EXPÉRIMENTALES ET TECHNOLOGIE</p> <p>Familiarisés avec une approche sensible de la nature, les élèves apprennent à être responsables face à l'environnement, au monde vivant, à la santé. Ils comprennent que le développement durable correspond aux besoins des générations actuelles et futures.</p>	<p>L'eau : une ressource</p> <ul style="list-style-type: none"> - états et changements d'état - le trajet de l'eau dans la nature - le maintien de sa qualité pour ses utilisations 	<p>Lire le paysage Ce que nous dit le territoire Le sol</p>
	<p>Mélanges et solutions</p>	
	<p>Les déchets : réduire, réutiliser, recycler</p>	<p>Dé'compostons</p>
	<p>L'unité et la diversité du vivant</p> <p>Présentation de la biodiversité : recherche de différences entre espèces vivantes.</p> <p>Présentation de l'unité du vivant : recherche de points communs entre espèces vivantes.</p>	<p>Biodiversité où es-tu ? Espèces végétales Biodiversité où es-tu ? Espèces Animales Dé'compostons Rapido'ferme des produits du terroir</p>
	<p>Le fonctionnement du vivant</p> <p>Les stades du développement d'un être vivant (végétal ou animal).</p> <p>Les conditions de développement des végétaux et des animaux.</p> <p>Les modes de reproduction des êtres vivants.</p>	<p>Le sol Biodiversité où es-tu ? Ecosystème Biodiversité où es-tu ? Espèces auxiliaires Dé'compostons</p>
	<p>Hygiène et santé</p> <p>Actions bénéfiques ou nocives de nos comportements, notamment dans le domaine du sport, de l'alimentation, du sommeil.</p>	<p>Lire et créer une étiquette</p>
<p>Les êtres vivants dans leur environnement</p> <p>L'adaptation des êtres vivants aux conditions du milieu.</p> <p>Places et rôles des êtres vivants ; notions de chaînes et de réseaux alimentaires.</p> <p>L'évolution d'un environnement géré par l'Homme : la forêt ; importance de la biodiversité.</p>	<p>Biodiversité où es-tu ? Ecosystème Biodiversité où es-tu ? Espèces auxiliaires Biodiversité où es-tu ? Espèces végétales Biodiversité où es-tu ? Espèces Animales Dé'compostons</p>	

Projet co-réalisé par :



La saveur du monde

Avec le soutien financier de :



La ferme dans son territoire – Liens avec les programmes scolaires

<p>Cycle 3 GÉOGRAPHIE</p>	<p>Des réalités géographiques locales à la région où vivent les élèves</p> <p>- les paysages de village, de ville ou de quartier, la circulation des hommes et des biens, les principales activités économiques.</p> <p>- un sujet d'étude au choix permettant une première approche du développement durable (en relation avec le programme de sciences expérimentales et de technologie) : l'eau dans la commune (besoins et traitement) ou les déchets (réduction et recyclage).</p>	<p>Lire le paysage Ce que nous dit le territoire La carte postale Dé'compostons La ferme carrefour des compétences</p>
	<p>Produire en France</p> <p>Quatre types d'espaces d'activités : une zone industrialo-portuaire, un centre tertiaire, un espace agricole et une zone de tourisme.</p> <p>Dans le cadre de l'approche du développement durable ces quatre études mettront en valeur les notions de ressources, de pollution, de risques et de prévention.</p>	<p>Lire le paysage Ce que nous dit le territoire La carte postale Biodiversité où es-tu ? Ecosystème Biodiversité où es-tu ? Espèces auxiliaires Biodiversité où es-tu ? Espèces végétales Biodiversité où es-tu ? Espèces Animales La ferme carrefour des compétences Rapido'ferme des produits du terroir</p>

Projet co-réalisé par :



Avec le soutien financier de :



La ferme dans son territoire – Liens avec les programmes scolaires

Collège

Niveau, discipline		Partie du programme	Fiche activité
Éducation au développement durable			Lire le paysage Ce que nous dit le territoire La carte postale La ferme carrefour des compétences Lire et créer une étiquette
Éducation à l'orientation			La ferme carrefour des compétences
Éducation à la santé			Lire et créer une étiquette
Sixième	Sciences de la vie et de la Terre Sciences de la vie	<p>Caractéristiques de l'environnement proche et répartition des êtres vivants</p> <p>On distingue dans notre environnement :</p> <ul style="list-style-type: none"> - des composantes minérales ; - divers organismes vivants et leurs restes ; - des manifestations de l'activité humaine. <p>Les organismes vivants observés ne sont pas répartis au hasard.</p> <p>Il existe des interactions entre les organismes vivants et les caractéristiques du milieu, par exemple, la présence d'un sol, la présence d'eau, l'exposition, l'heure du jour.</p> <p><i>Observer, recenser et organiser des informations afin d'établir que les êtres vivants ne sont pas répartis au hasard.</i></p> <p><i>Observer, recenser et organiser des informations afin d'identifier ce qui est animal, végétal, minéral ou construit par l'Homme.</i></p>	Lire le paysage Biodiversité où es-tu ? Ecosystème

Projet co-réalisé par :



Avec le soutien financier de :



La ferme dans son territoire – Liens avec les programmes scolaires

Sixième	et de la Terre	<p>Le peuplement d'un milieu</p> <p>L'influence de l'Homme peut être :</p> <ul style="list-style-type: none"> - directe sur le peuplement (déboisement, ensemencement, chasse, utilisation de pesticides...). - indirecte sur le peuplement (accumulation de déchets, aménagement du territoire, modifications topographiques). <p><i>Observer, recenser et organiser des informations relatives au peuplement du milieu et à ses variations.</i></p> <p><i>Faire (en respectant des conventions) un dessin scientifique de certaines parties d'un végétal.</i></p>	<p>Biodiversité où es-tu ? Ecosystème Biodiversité où es-tu ? Espèces auxiliaires Biodiversité où es-tu ? Espèces végétales Décompostons</p>
	Sciences de la vie et de la Terre	<p>Origine de la matière des êtres vivants</p> <p>Tout organisme vivant produit sa propre matière à partir de celle qu'il prélève dans le milieu.</p> <p>Tous les autres organismes vivants se nourrissent toujours de matière minérale et de matière provenant d'autres organismes vivants.</p> <p>Le sol abrite des êtres vivants qui, au travers de réseaux alimentaires, transforment les restes d'organismes vivants en matière minérale : ce sont des décomposeurs.</p> <p>La matière des organismes vivants se transforme en matière minérale.</p> <p>Le sol est composé :</p> <ul style="list-style-type: none"> - de microorganismes et restes d'organismes vivants, - de matière minérale provenant de la transformation des restes d'organismes vivants et des roches du sous sol. <p><i>Observer des indices afin d'identifier le régime alimentaire d'un animal.</i></p> <p><i>Observer différentes étapes de la décomposition de la matière des êtres vivants.</i></p> <p><i>Effectuer un geste technique en observant à la loupe binoculaire et/ou au microscope des composantes du sol.</i></p>	<p>Le sol Décompostons</p>

Projet co-réalisé par :



La saveur du monde

Avec le soutien financier de :



La ferme dans son territoire – Liens avec les programmes scolaires

<p>Sixième</p>	<p>Sciences de la vie et de la Terre</p>	<p>Des pratiques au service de l'alimentation humaine</p> <p>Objectifs scientifiques</p> <p>Les pratiques agricoles, artisanales ou industrielles exigent de la rigueur et de la méthode. Pour faire prendre conscience aux élèves de ces exigences, un élevage ou une culture, et une transformation biologique sont étudiés.</p> <p>Un seul exemple sera traité.</p> <p>Objectifs éducatifs</p> <p>L'amélioration quantitative et qualitative de la production alimentaire, permise par les progrès des sciences et des techniques, vise la satisfaction des besoins de la population humaine. Elle doit s'inscrire dans une perspective de développement durable. C'est l'occasion pour les élèves de découvrir certains métiers, ce qui peut les aider dans leur choix d'orientation future.</p> <p>Dans le cadre de l'éducation à la responsabilité des élèves, il est essentiel d'accompagner l'étude de l'exemple choisi d'une réflexion sur les limites de la pratique (effets sur l'environnement et la santé, respect des êtres vivants et prise en compte de la biodiversité).</p> <p>La production alimentaire par l'élevage ou la culture</p> <p>L'Homme élève des animaux et cultive des végétaux pour se procurer des aliments qui répondent à ses besoins (matières grasses, sucres rapides, sucres lents, protéines).</p> <p>Élevage ou culture nécessite une gestion rationnelle.</p> <p>Des améliorations quantitatives et/ou qualitatives de la production sont obtenues en agissant sur la reproduction, les conditions d'élevage ou de culture, les apports nutritifs.</p> <p><i>Observer, recenser et organiser des informations pour comprendre l'intérêt d'un élevage ou d'une culture.</i></p> <p><i>Percevoir le lien entre sciences (reproduction, conditions de milieu, besoins nutritifs) et techniques (d'élevage ou de culture).</i></p>	<p>Lire le paysage Ce que nous dit le territoire La carte postale Le sol Biodiversité où es-tu ? Ecosystème Biodiversité où es-tu ? Espèces végétales Biodiversité où es-tu ? Espèces animales Biodiversité où es-tu ? Espèces auxiliaires Dé'compostons La ferme carrefour des compétences Lire et créer une étiquette Rapido'ferme des produits du terroir</p>
----------------	--	---	--

Projet co-réalisé par :



La saveur du monde

Avec le soutien financier de :



La ferme dans son territoire – Liens avec les programmes scolaires

<p>Sixième</p>	<p>Partie transversale : diversité, parentés et unité des êtres vivants</p> <p>La diversité des espèces est à la base de la biodiversité.</p> <p>Une espèce est un ensemble d'individus qui évoluent conjointement sur le plan héréditaire.</p> <p><i>Observer, recenser et organiser l'information utile afin de déterminer un organisme vivant à partir d'une clé de détermination.</i></p>	<p>Biodiversité où es-tu ? Espèces végétales Biodiversité où es-tu ? Espèces Animales Dé'compostons</p>
<p>Géographie</p>	<p>Mon espace proche : paysage et territoire</p> <p>Lecture des paysages quotidiens et découverte du territoire proche : lieux, quartiers, réseaux de transports...</p> <p><i>Décrire :</i></p> <ul style="list-style-type: none"> – le <i>paysage local</i> et ses différentes composantes – un itinéraire en faisant intervenir les notions de distance et de temps de parcours <p><i>Réaliser un croquis simple pour représenter les paysages proches et/ou l'organisation du territoire local</i></p>	<p>Lire le paysage</p>
	<p>Habiter le monde rural</p> <p>Les multiples manières de vivre et de travailler dans le monde rural, la forte ou faible présence humaine, la diversité des paysages ruraux, dépendent de facteurs multiples, parmi lesquels les conditions naturelles, économiques, démographiques et culturelles.</p> <p>Deux études de cas reposent de manière privilégiée sur l'étude de paysages : deux espaces ruraux, choisis dans deux aires culturelles différentes.</p> <p>Ces études de cas permettent de dégager des caractéristiques communes et des éléments de différenciation.</p> <p><i>Décrire les paysages étudiés et expliquer les transformations des espaces concernés.</i></p> <p><i>Réaliser un croquis simple d'un paysage</i></p>	<p>Lire le paysage Ce que nous dit le territoire La carte postale La ferme carrefour des compétences</p>

Projet co-réalisé par :



La saveur du monde

Avec le soutien financier de :



La ferme dans son territoire – Liens avec les programmes scolaires

Sixième	Géographie	<p>Une question au choix</p> <p>Ce temps est laissé au professeur pour développer un des thèmes du programme ou pour répondre aux questions que l'actualité peut susciter de la part des élèves.</p>	Ce que nous dit le territoire
	Education civique	<p>L'habitant : Les acteurs locaux et la citoyenneté</p> <p>Les habitants peuvent participer à la vie de la commune directement ou par le biais d'associations. Ils doivent contribuer au respect de l'environnement et du cadre de vie</p> <p>L'étude d'une association, ses missions et son implication dans le quartier peut être le point de départ d'une réflexion sur le rôle des habitants. On étudie l'agenda 21 de la commune (ou celui d'une autre commune) afin de montrer les actions mises en place pour le développement durable et comment chacun peut y participer.</p>	Ce que nous dit le territoire La ferme carrefour des compétences
Cinquième	Sciences de la vie et de la Terre	<p>Respiration et occupation des milieux de vie</p> <p>L'Homme par son action sur le milieu peut modifier la teneur en dioxygène de l'eau et donc la répartition des organismes vivants. Il agit sur la biodiversité.</p> <p><i>Recenser et organiser des données relatives à l'influence de l'Homme sur la répartition des êtres vivants.</i></p>	Biodiversité où es-tu ? Ecosystème (aquatique)
		<p>Fonctionnement de l'organisme et besoin en énergie</p> <p>La digestion des aliments et le devenir des nutriments</p> <p><i>Observer, recenser et organiser des informations afin de relier le déséquilibre entre apports et dépenses énergétiques à l'apparition de certaines maladies.</i></p>	Lire et créer une étiquette Rapido'ferme des produits du terroir
		<p>Géologie externe : évolution des paysages</p> <p>L'action de l'Homme, dans son environnement géologique, influe sur l'évolution des paysages.</p> <p>L'Homme prélève dans son environnement géologique les matériaux qui lui sont nécessaires et prend en compte les conséquences de son action sur le paysage.</p> <p>L'Homme peut prévenir certaines catastrophes naturelles en limitant l'érosion.</p>	Lire le paysage Le sol

Projet co-réalisé par :



La saveur du monde

Avec le soutien financier de :



La ferme dans son territoire – Liens avec les programmes scolaires

Cinquième	Sciences de la vie et de la Terre	<p>Observer, recenser et organiser des informations afin de comprendre la nécessité d'exploitation de matériaux géologiques et de percevoir les effets de cette exploitation sur l'environnement.</p> <p>Observer, recenser et organiser des informations relatives au risque d'accidents naturels (glissements de terrain, inondations, effondrements, éboulements...).</p>	
	Géographie	<p>La question du développement durable</p> <p>Les enjeux économiques, sociaux et environnementaux du développement durable dans un territoire sont précisés, définis et mis en relation.</p> <p>Ces enjeux sont abordés à partir d'une étude de cas au choix: un enjeu d'aménagement dans un territoire (déchets, transports et déplacements, équipement touristique et de loisirs...) L'étude de cas débouche sur une approche de la notion de développement durable.</p> <p><i>Identifier les principaux enjeux du développement durable dans le territoire étudié.</i></p>	<p>Lire le paysage Ce que nous dit le territoire La carte postale La ferme carrefour des compétences Lire et créer une étiquette</p>
		<p>Des hommes et des ressources ; Thème 1 La sécurité alimentaire mondiale</p> <p>Elle dépend de plusieurs paramètres : l'augmentation des productions et leur qualité pour répondre à une demande croissante, les échanges des ressources agricoles à travers le monde et la préservation de l'environnement.</p> <p>Étude comparée de la situation alimentaire dans deux sociétés différentes.</p> <p>L'étude de cas est replacée dans le contexte mondial à partir de cartes et de données statistiques concernant la production agricole et l'alimentation dans le monde.</p> <p><i>Localiser et situer, pour quelques produits agricoles majeurs, les grandes régions de production et de consommation dans le monde.</i></p>	<p>Ce que nous dit le territoire Le sol La ferme carrefour des compétences Lire et créer une étiquette</p>
Sciences physiques et chimie	<p>L'eau dans notre environnement – Mélanges et corps purs</p> <p>L'eau est omniprésente dans notre environnement, notamment dans les boissons et les organismes vivants.</p> <p>Cycle de l'eau.</p>	<p>Lire le paysage</p>	

Projet co-réalisé par :



La saveur du monde

Avec le soutien financier de :



La ferme dans son territoire – Liens avec les programmes scolaires

Cinquième	Technologie	<p>Habitat et ouvrages</p> <p>l'élève est situé au cœur des objets techniques de son environnement (ouvrage d'art, habitation individuelle, équipements collectifs, monument, local industriel et/ou commercial, aménagement urbain, aménagements intérieurs...) dont il apprécie l'évolution dans le temps.</p>	Lire le paysage
Quatrième	Sciences de la vie et de la Terre	<p>Reproduction sexuée et maintien des espèces dans les milieux</p> <p>Les conditions du milieu influent sur la reproduction sexuée et donc sur le devenir d'une espèce. L'Homme peut aussi influencer sur la reproduction sexuée et ainsi porter atteinte, préserver ou recréer une biodiversité.</p>	Biodiversité où es-tu ? Ecosystème Dé'compostons
Troisième	Sciences de la vie et de la Terre	<p>Risque infectieux et protection de l'organisme</p> <p>L'organisme est constamment confronté à la possibilité de pénétration de micro-organismes (bactéries et virus) issus de son environnement. <i>Observer, recenser et organiser des informations afin de découvrir les méthodes de prévention et de lutte contre la contamination et/ou l'infection.</i></p>	Lire et créer une étiquette
		<p>Responsabilité humaine en matière de santé et d'environnement 1 Santé environnement</p> <p>Certains comportements (manque d'activité physique ; excès de graisses, de sucre et de sel dans l'alimentation) peuvent favoriser l'obésité et l'apparition de maladies nutritionnelles (maladies cardiovasculaires, cancers).</p>	Lire et créer une étiquette Rapido'ferme des produits du terroir
		<p>Responsabilité humaine en matière de santé et d'environnement 3 Les pollutions des milieux naturels</p> <p>Les pollutions des milieux naturels que sont l'air ou l'eau sont le plus souvent dues aux activités industrielles et agricoles ainsi qu'aux transports. L'adoption de comportements responsables, le développement d'une agriculture et d'une industrie raisonnées et de nouvelles technologies sont nécessaires afin d'associer le développement économique, la prise en compte de l'environnement et la santé publique. <i>Observer, recenser et organiser des informations pour identifier les solutions envisagées actuellement pour limiter la pollution de l'eau ou de l'air.</i></p>	Ce que nous dit le territoire Le sol Dé'compostons La ferme carrefour des compétences

Projet co-réalisé par :



Avec le soutien financier de :



La ferme dans son territoire – Liens avec les programmes scolaires

Troisième	Sciences de la vie et de la Terre	<p>Responsabilité humaine en matière de santé et d'environnement 4 La biodiversité planétaire</p> <p>L'Homme, par les besoins de production nécessaire à son alimentation, influence la biodiversité planétaire et l'équilibre entre les espèces.</p> <p>Des actions directes et indirectes permettent d'agir sur la biodiversité en fonction des enjeux.</p> <p><i>Observer, recenser et organiser des informations pour comprendre l'évolution actuelle de la biodiversité, les intérêts de la biodiversité et les solutions envisagées actuellement pour la conserver.</i></p>	<p>Ce que nous dit le territoire</p> <p>Le sol</p> <p>Biodiversité où es-tu ? Ecosystème</p> <p>Biodiversité où es-tu ? Espèces végétales</p> <p>Biodiversité où es-tu ? Espèces Animales</p> <p>Biodiversité où es-tu ? Espèces auxiliaires</p> <p>Dé'compostons</p> <p>La ferme carrefour des compétences</p>
		<p>Responsabilité humaine en matière de santé et d'environnement 5 Les énergies fossiles</p> <p>Les énergies fossiles (charbon, pétrole, gaz naturel) extraites du sous sol, stockées en quantité finie et non renouvelable à l'échelle humaine, sont comparées aux énergies renouvelables notamment solaire, éolienne, hydraulique.</p> <p>Les impacts de ces différentes sources d'énergie sur l'émission des gaz à effet de serre sont comparés.</p> <p><i>Observer, recenser et organiser des informations pour comparer les conséquences environnementales entre l'utilisation des énergies renouvelables et non renouvelables.</i></p>	<p>Ce que nous dit le territoire</p> <p>La ferme carrefour des compétences</p>
	Géographie	<p>Habiter la France : Thème 1 – De la ville à l'espace rural, un territoire sous influence urbaine</p>	<p>Lire le paysage</p> <p>Ce que nous dit le territoire</p> <p>La ferme carrefour des compétences</p>
		<p>Aménagement et développement du territoire français : Thème 1 – Les espaces productifs</p>	<p>Lire le paysage</p> <p>Ce que nous dit le territoire</p> <p>La ferme carrefour des compétences</p>

Projet co-réalisé par :



Avec le soutien financier de :



La ferme dans son territoire – Lire le paysage



LIRE LE PAYSAGE

Introduction

Le paysage que l'on observe est bien souvent la première façon de s'immerger dans un lieu. Cette entité visuelle, fonctionnelle et dynamique offre des repères spaciaux et traduit une histoire géologique et humaine. Ainsi pour comprendre comment une exploitation agricole s'intègre dans son territoire il est primordial de savoir décrypter ce que nous dit le paysage.

Objectifs

- ✓ Découvrir un paysage et s'interroger sur son fonctionnement
- ✓ Développer ses capacités d'observation et d'analyse du paysage

Mots clés

Paysage, physique, vivant, humain, évolution

Résumé

Attention cette activité nécessite un point haut.

Au cours d'une visite de ferme, le groupe découvre le milieu alentour à travers une lecture de paysage. Au cours d'un échange avec l'agriculteur il perçoit les liens existants entre la ferme et son territoire.

Public

- ✓ Jusqu'à 35 participants répartis en 3 à 6 groupes
- ✓ A partir du cycle 3 + collège + lycée
- ✓ Chaque public est unique, donc osez les adaptations !

Durée

Variable selon les objectifs éducatifs (15 min à 1h)

Projet co-réalisé par :



Avec le soutien financier de :



La ferme dans son territoire – Lire le paysage

→ Déroutement de l'activité

Introduction sensorielle Recueillir les représentations et les ressentis des participants

Définir une zone de promenade sécurisée. Mettre les participants en situation d'observation (calme et face à la vue)

- ✓ *Observez le paysage, et exprimez ce que vous ressentez*

Exemple : « J'ai vu une usine, je trouve qu'elle gâche le paysage » ; « j'ai vu la montagne, ça me donne une sensation de bien-être ».

Questionnement Formuler une définition collective du paysage

Proposer des questions et faire émerger les éléments de réponse :

- ✓ *Qu'est-ce qu'un paysage ?*
- ✓ *Quels types d'éléments peut contenir un paysage ?*

Éléments de réponse : le paysage, c'est la portion que j'observe qui présente une certaine identité visuelle et fonctionnelle. Il se compose d'éléments physiques (relief...), vivants (végétaux, animaux...) et résultant d'activités humaines (champs cultivés, route, ...).

Notions utiles :

Territoire physique : c'est l'environnement naturel de la ferme, le support naturel de l'agriculture : relief, pédologie, géologie, hydrographie.

Territoire vivant : c'est l'ensemble des éléments vivants cultivés, élevés ou sauvages : faune, flore, productions agricoles, écosystèmes naturels et cultivés.

Territoire humain : diversité des activités humaines, habitats, réseaux de communication, infrastructures, énergies, agriculture.

Insister sur la compréhension de ces trois notions (territoire physique, vivant et humain) car elles seront abordées en détail dans la suite de l'activité.

Activité Comprendre et décrire un paysage

Distribuer 1 fiche enquête « Lire le paysage » à chaque participant. La lire ensemble, demander des exemples de réponses pour vérifier le niveau de compréhension.

Proposer un point de vue étroit balisé à droite, gauche et en bas ou un grand angle selon les objectifs fixés. Cadrer avec un support si besoin.

- ✓ *Observez le paysage puis notez sur la fiche enquête les éléments qui le composent. Distinguez bien ce qui relève du territoire physique, vivant et humain. Observez l'impact de l'homme et notez.*

Exemple : (Élément observé : ripisylve / Description : ruisseau masqué par des arbres/ Impact de l'homme : oui, entretien des berges)

Projet co-réalisé par :



Avec le soutien financier de :



La ferme dans son territoire – Lire le paysage

Mise en commun Comprendre les liens entre la ferme et son territoire

Faire des groupes de 3 à 6 participants pour optimiser le temps de restitution.

- ✓ Désignez un secrétaire qui notera les observations des différents groupes.
- ✓ Énoncez à tour de rôle vos observations sans répéter ce qui a été dit.

Montrer comment l'action des hommes façonne le paysage et comment la ferme s'insère dans le paysage observé à partir d'un jeu de questions/réponses avec l'agriculteur (corrections des réponses au fur et à mesure) : Les questions sont à titre d'exemple

- ✓ **Territoire physique** : après avoir décrit le milieu physique grâce à votre fiche enquête, discutez :
 - Quels aliments peut-on produire dans ce milieu ?
 - Quels sont les aménagements du milieu nécessaires pour ces productions ?
 - Quels sont les avantages, les contraintes et les risques, pour vivre et produire des aliments ici ?
 - Que dire de la place / du rôle de la ferme dans ce territoire physique ?
- ✓ **Territoire vivant** : après avoir décrit le milieu vivant grâce à votre fiche enquête, discutez :
 - L'organisation et l'occupation du territoire favorisent-elles la biodiversité naturelle ?
 - L'organisation et l'occupation du territoire favorisent-elles la biodiversité cultivée et élevée ?
 - Que dire de la place / du rôle de la ferme sur ces deux types de biodiversités ?
- ✓ **Territoire humain** : après avoir décrit le milieu social grâce à votre fiche enquête, discutez :
 - Qui sont les habitants du territoire ?
 - Pourquoi vivent-ils ici ? Quelles sont leurs activités sur ce territoire ?
 - Que dire de la place / du rôle de la ferme dans ce territoire humain.

Pour aller plus loin Comprendre qu'un paysage évolue dans le temps

Comparer le paysage actuel avec des photos plus anciennes pour montrer sa dynamique de changement.

Projet co-réalisé par :



Avec le soutien financier de :



La ferme dans son territoire – Lire le paysage

→ Préparation de l'activité

Préparatifs Agriculteur

- ✓ Avant l'activité, photocopier la fiche enquête "Lire le paysage" : 1 par participant
- ✓ Identifier le point haut du site proposant un point de vue (paysage) le plus large possible et proche de la ferme qui vous permette de traiter les notions de paysage physique, vivant et humain.
- ✓ Prendre quelques anciennes photos du lieux, de la ferme
- ✓ Préparer le matériel ou le faire préparer par le responsable du groupe.

Animateur et/ou participants

- ✓ Recueillir avant la visite des informations relatives à la situation géographique de la ferme (relief, climat, milieu rural et urbain) pour préparer la visite.

Matériel

Présent dans la mallette :

- ✓ Fiche enquête "Lire le paysage" : 1 par participant en format A4 + 1 collective pour la restitution (A3)

A prévoir :

- ✓ Support rigide d'écriture
- ✓ Appareil photo
- ✓ 1 stylo par participant
- ✓ Du matériel pour délimiter la zone d'observation (rubalise, cadre...)

Une fiche méthode pour les préparatifs généraux est disponible dans le livret d'introduction, consulter « Une visite à la ferme, ça se prépare ».

Projet co-réalisé par :



Avec le soutien financier de :



La ferme dans son territoire – Lire le paysage



**FICHE ENQUÊTE
" LIRE LE PAYSAGE "**



Observez le paysage dans le cadre indiqué. Classez les éléments que vous observez selon qu'ils appartiennent au territoire physique vivant ou humain. Décrivez-les et notez s'il y a lieu l'impact de l'homme sur ces éléments.

	Élément observé	Description	Impact de l'Homme : Oui/non. Si oui, lequel ?
<p>Territoire physique :</p> <p>C'est l'environnement naturel de la ferme, le support naturel de l'agriculture :</p> <p>relief, roches, sols, cours d'eau.</p>			
<p>Territoire vivant :</p> <p>C'est l'ensemble des éléments vivants cultivés, élevés ou sauvages :</p> <p>faune, flore, productions agricoles, écosystèmes naturels et cultivés</p>			
<p>Territoire humain :</p> <p>Diversité des activités humaines :</p> <p>habitats, réseaux de communication, infrastructures, énergies, agriculture</p>			

Projet co-réalisé par :



La flaveur du monde

Avec le soutien financier de :



La ferme dans son territoire – Ce que nous dit le territoire



CE QUE NOUS DIT LE TERRITOIRE

Introduction

Les agriculteurs au travers de leurs activités sont depuis longtemps considérés comme des jardiniers du paysage. S'impliquant bien souvent dans la vie locale ils sont aussi des acteurs du territoire. Ainsi lors d'une visite de ferme il est intéressant d'identifier les enjeux actuels et à venir du territoire tout en analysant comment l'agriculteur s'y intègre. La méthode "AFMO" (Atouts, Faiblesses, Menaces, Opportunités) permet une analyse fine et guidée du territoire.

Objectifs

- ✓ Analyser les enjeux du territoire
- ✓ Comprendre la place et le rôle de l'agriculteur dans l'aménagement du territoire

Mots clés

Territoire, analyse, enjeux, acteur

Résumé

Attention cette activité nécessite un point haut.

Au cours d'une visite de ferme le groupe apprend à faire l'analyse d'un territoire grâce à la méthode « AFMO » (Atouts, Faiblesses, Menaces, Opportunités). Par un jeu de rôle il comprend les enjeux du territoire et la place de l'agriculteur dans l'aménagement du territoire.

Public

- ✓ Jusqu'à 35 participants
- ✓ A partir du cycle 3 + collège + lycée
- ✓ Chaque public est unique, donc osez les adaptations !

Durée

Une heure ou plus

Projet co-réalisé par :



Avec le soutien financier de :



La ferme dans son territoire – Ce que nous dit le territoire

→ Déroulement de l'activité

Questionnement Formuler une définition collective du paysage

Proposer des questions et faire émerger les éléments de réponse :

- ✓ *Qu'est ce qu'un paysage ?*
- ✓ *Peut-on comprendre l'histoire d'un territoire à partir d'une observation du paysage et envisager les avenir possibles ?*

Exemples de réponses : le paysage, c'est la portion que j'observe qui présente une certaine identité visuelle et fonctionnelle. Il se compose d'éléments physiques (relief...), vivants (végétaux, animaux...) et résultant d'activités humaines (champs cultivés, route, ...).

En faisant l'analyse des atouts, des faiblesses, des menaces et des opportunités du territoire il est possible de décrire l'état existant du territoire, d'évaluer les effets d'actions faites par le passé et d'envisager des scénarios d'avenir.

Activité Analyser le territoire

Définir une zone de promenade sécurisée. Mettre les participants en situation d'observation (calme et face à la vue). Distribuer la fiche enquête « AFMO ». S'assurer qu'elle soit comprise de tous en donnant un exemple d'atout, de faiblesse, de menace et d'opportunité.

- ✓ *A partir de ce que vous observez, remplissez votre fiche enquête en indiquant quelles sont les atouts, les faiblesses, les menaces et les opportunités de cet espace.*

Suivant le public, aider à l'analyse en donnant quelques informations sur les problématiques du territoire, le contexte local, les grandes étapes qui ont marquées les lieux et les projets à venir.

Faire des binômes. Attribuer à chacun d'eux un rôle d'acteur du territoire (agriculteur, maire, habitant de la commune, entreprise de travaux publics, chasseur, naturaliste...) de manière à avoir pour chaque rôle deux binômes.

- ✓ *Mettez vous dans la peau de votre personnage et imaginez quel projet vous pourriez mettre en place à partir de l'analyse de territoire que vous avez faite. Décrivez-le en quelques lignes sur votre fiche enquête.*

Mise en commun Comprendre les enjeux et les perspectives de changement du territoire

Si les participants sont nombreux, faire des petits groupe de 6 pour optimiser la restitution. A tour de rôle les participants énoncent les mots ou notions qu'ils ont notés dans la première case. Il ne s'agit pas de répéter ce qui a déjà été dit. Procéder de la même manière pour les autres cases. Résumer les principales idées et donner des explications ou des compléments d'informations si besoin.

Pour chaque rôle joué les deux binômes présentent au reste du groupe le projet qu'ils ont choisi. Comparer les propositions. Discuter ensemble de la place de l'agriculteur dans chacun de ces projets.

Projet co-réalisé par :



La saveur du monde

Avec le soutien financier de :



La ferme dans son territoire – Ce que nous dit le territoire

→ Préparation de l'activité

Préparatifs Agriculteur

- ✓ Avant l'activité, photocopier la fiche enquête « AFMO » : 1 par participant.
- ✓ Remplir la fiche enquête qui servira de guide pour l'animation de l'activité.
- ✓ Identifier un point haut du site proposant un point de vue le plus large possible et proche de la ferme.
- ✓ Préparer le matériel ou le faire préparer par le responsable du groupe.

Matériel

Présent dans la mallette :

- ✓ Fiche enquête « AFMO ».

A prévoir :

- ✓ Support rigide d'écriture : 1 par participant.
- ✓ Appareil photo (pour travail complémentaire sur le paysage si besoin).
- ✓ 1 stylo par participant.

Une fiche méthode pour les préparatifs généraux est disponible dans le livret d'introduction, consulter « Une visite à la ferme, ça se prépare »

Projet co-réalisé par :



La saveur
du monde

Avec le soutien financier de :



La ferme dans son territoire – Ce que nous dit le territoire



**FICHE ENQUÊTE
« AFMO »**



A partir de ce que vous observez, notez quels sont selon vous les atouts, les faiblesses, les menaces, et les opportunités de ce territoire.

Mettez vous dans la peau de votre personnage (déterminé par l'agriculteur ou l'animateur) et imaginez quel projet vous pourriez mettre en place à partir de l'analyse de territoire que vous avez faite. Décrivez le en quelques lignes.

<p>ATOUS</p>	<p>FAIBLESSES</p>
<p>MENACES</p>	<p>OPPORTUNITES</p>

Votre projet sur le territoire :

Projet co-réalisé par :



Avec le soutien financier de :



La ferme dans son territoire – La carte postale



LA CARTE POSTALE

Introduction

Le paysage est une identité visuelle et fonctionnelle composée d'éléments physiques, vivants et humains. Il évolue dans le temps et est l'expression d'une occupation humaine.

La perception d'un paysage est personnelle et orientée selon ses propres expériences. Il s'agit dans cette activité de prendre le temps d'observer ce qui nous entoure et d'essayer de comprendre quels sont les enjeux sur le territoire. Enfin cette activité laisse la place à l'approche personnelle, littéraire et artistique.

Objectifs

- ✓ Développer ses capacités d'observation et d'analyse du paysage, acquérir du vocabulaire
- ✓ Réaliser un croquis de paysage
- ✓ Favoriser l'expression des ressentis et l'écoute du groupe

Mots clés

Paysage, observation, croquis, ressenti

Résumé

Attention : Cette activité nécessite un point haut.

En introduction ou en conclusion d'une visite de ferme, le groupe regarde et analyse un territoire en le dessinant dans un temps donné. Il prend conscience de la dimension subjective de la perception d'un paysage et comprend davantage le milieu dans lequel il évolue. Chacun exprime son ressenti devant ce paysage.

Public

- ✓ Jusqu'à 35 participants répartis en 3 à 6 groupes
- ✓ Primaire + collège + lycée
- ✓ Chaque public est unique, donc osez les adaptations !

Durée

Variable selon les objectifs éducatifs (15 min à 1h)

Projet co-réalisé par :



Avec le soutien financier de :



La ferme dans son territoire – La carte postale

→ Déroulement de l'activité

Introduction émotionnelle Recueillir les représentations et les ressentis des participants

Rejoindre un point de vue en hauteur sur la ferme ou dans son voisinage. Distribuer une fiche enquête par participant. Vérifier que le vocabulaire est compris.

- ✓ Depuis ce point haut, fermez les yeux et percevez tout ce qui vous entoure (odeur, bruit...). Ensuite observez avec attention le paysage. Après quelques instants de calme, notez vos ressentis par rapport au paysage dans la première case « ressentis personnels » de la fiche enquête.

Si les participants sont nombreux proposer de faire des groupes de 7 à 8 personnes.

- ✓ Exprimez, si vous le désirez, vos ressentis au groupe.

Sélectionner ensemble les 3 termes les plus représentatifs du ressenti du groupe. Noter ces 3 termes dans la deuxième case de la fiche « ressentis du groupe » de la fiche enquête.

Activité Dessiner le paysage

Définir le cadre d'observation du paysage : préciser les 2 ou 3 points délimitant le champ d'observation pour le dessin (à droite, à gauche, en bas).

Mettre en scène l'activité : crayons en l'air pour attendre le top départ et lorsque le temps est écoulé afin que tous commencent et finissent en même temps.

- ✓ Dessinez dans la case 1 de la fiche enquête (verso) le paysage du cadre d'observation. Vous avez 10 secondes.
- ✓ Comparez votre dessin à ceux des voisins, vous pouvez vous en inspirer...
- ✓ Dessinez dans la case 2, le paysage du cadre d'observation. Vous avez 30 secondes.
- ✓ Comparez votre dessin à ceux des voisins, vous pouvez vous en inspirer...
- ✓ Dessinez dans la case 3, le paysage du cadre d'observation. Vous avez 3 minutes.

Pendant le temps du dessin 3, prendre une photographie du paysage qui pourra être réutilisée plus tard.

VARIANTE : réaliser l'activité en focalisant sur une seule thématique (territoire physique (relief, ...), vivant (biodiversité, ...), humain (traces humaines).

Mise en commun Prendre conscience de la dimension subjective de la perception du paysage et comprendre l'environnement qui nous entoure

Faire échanger sur les visions et les représentations du paysage.

- ✓ Comparez les diverses visions du paysage en observant et en commentant ensemble tous vos dessins. Pourquoi n'avez-vous pas tous dessiné la même chose ?

Faire émerger du vocabulaire caractéristique de ce paysage, en donner quelques définitions s'il s'agit de termes nouveaux (facultatif).

- ✓ Classez "Les mots pour décrire le territoire" que vous avez utilisés et appris (précisions de l'agriculteur, propositions d'autres participants) dans le tableau « les mots pour décrire le territoire » de la fiche enquête (recto).

L'agriculteur peut s'appuyer sur cette lecture de paysage pour expliquer l'histoire, les enjeux, etc. de ce territoire.

Projet co-réalisé par :



Avec le soutien financier de :



La ferme dans son territoire – La carte postale

Restitution Exprimer son ressenti à l'écrit

Utiliser un lanceur d'écriture pour faire exprimer le ressenti.

- ✓ *Écrivez sur la fiche une carte postale à un ami en poursuivant la phrase "Ici ce n'est pas comme ailleurs". L'objectif est de signifier ce que le territoire autour de la ferme possède de particulier pour soi et de donner envie de le visiter.*
- ✓ *Cette carte postale doit citer forcément les 3 ressentis sélectionnés par le groupe en début d'activité. Elle ne doit pas être une simple énumération de ce qu'« il y a ici » mais peut prendre un ton humoristique, publicitaire, scientifique, poétique...*
- ✓ *Elle peut utiliser "Les mots pour décrire le territoire".*

Quelques volontaires peuvent lire leur carte postale dans le calme. Demander aux participants de plier leur fiche enquête en 4 pour avoir d'un côté le dessin n° 3 et de l'autre la carte postale : elle est prête à être envoyée !

→ Préparation de l'activité

Préparatifs Agriculteur

- ✓ Identifier un point haut intéressant pouvant accueillir tous les participants et dont l'accès est sécurisé. Éventuellement le positionner sur une carte de la ferme pour travailler la cartographie.
- ✓ Choisir un cadre d'observation qui comprenne des éléments faciles à identifier, représentatifs du territoire local et intéressants à commenter : des points de vue des territoires physique, vivant, puis humain. Noter les éléments remarquables à aborder durant l'activité.
- ✓ Établir une liste de vocabulaire intéressant à utiliser pour décrire ce paysage. Noter sur la fiche dans le cadre « les mots pour décrire le territoire ». Durant l'animation, tenter de faire émerger ce vocabulaire, ou en donner des définitions.
- ✓ Préparer le matériel ou le faire préparer par le responsable du groupe.

Matériel

Présent dans la mallette :

- ✓ Fiche enquête « La carte postale », recto-verso : 1 par participant + 1 pour l'agriculteur

À prévoir :

- ✓ Crayon et support rigide d'écriture : 1 par participant
- ✓ 1 chronomètre ou 1 montre
- ✓ Appareil photo (si poursuite de l'activité après la visite)

Une fiche méthode pour les préparatifs généraux est disponible dans le livret d'introduction, consulter « Une visite à la ferme, ça se prépare »

Projet co-réalisé par :



Avec le soutien financier de :





Ressentis personnels

FICHE ENQUÊTE LA CARTE POSTALE

Ressentis du groupe



Les mots pour décrire le territoire

Territoire physique Relief Hydrographie Risques et contraintes Agriculture	Territoire vivant Faune Végétation naturelle Agriculture	Territoire social Agriculture, Énergie, Activités des hommes : Habitat, Réseaux de communication, Infrastructures

1

2

Ici ce n'est pas comme ailleurs ...



3

La ferme dans son territoire – Le sol



LE SOL

Introduction

L'agriculture est intimement liée au sol. Les cultures sont adaptées à des types de sols particuliers et leur rendement dépend de l'équilibre de ce milieu de vie. L'agriculteur se doit ainsi de connaître les exigences de ses cultures et amende son sol en fonction de l'état initial. Une bonne gestion du sol permet de plus l'économie d'intrants chimiques

Objectifs

- ✓ Identifier les caractéristiques physiques d'un sol
- ✓ Comprendre le lien entre sol et agriculture

Mots clés

Sol, caractéristique physique, production

Résumé

Au cours d'une visite de ferme et de diverses expériences pratiques le groupe identifie les caractéristiques du sol. Il comprend le lien qui existe entre les choix de cultures, les pratiques de l'agriculteur et la nature du sol.

Cette activité peut se réaliser sur une ferme possédant et exploitant plusieurs sols ou sur les sols de plusieurs exploitations proches.

Public

- ✓ Jusqu'à 35 participants répartis en 3 à 6 groupes
- ✓ Primaire + collège + lycée + adultes
- ✓ Chaque public est unique, donc osez les adaptations !

Durée

Une heure ou plus.

Projet co-réalisé par :



Avec le soutien financier de :



La ferme dans son territoire – Le sol

→ Déroulement de l'activité

Questionnement Formuler des hypothèses sur la relation entre la nature du sol, le relief et les productions

Distribuer ou montrer les cartes du Languedoc Roussillon : carte géologique, carte du relief et carte des productions.

Faire émettre des hypothèses sur les liens existants entre les différentes cartes :

- ✓ *Émettez une hypothèse sur les relations existant entre les productions, les types de sol et le relief de la région.*

Élément de réponse : le sol repose sur les roches du sous-sol et se forme à partir de celles-ci. Ce sont en partie les caractéristiques physico-chimiques du sol qui déterminent le type de végétation présente et donc qui orientent les types de cultures. Le relief est également un paramètre clé à prendre en compte car il conditionne la végétation naturelle et cultivée (température, luminosité...). Il faut de plus ne pas négliger le rôle des agriculteurs dans l'équilibre biologique des sols (apports de matière organique) qui permet l'enrichissement des sols.

Activité 1 Déterminer les caractéristiques physiques d'un sol

Faire des groupes de 3 à 4 élèves. Distribuer la fiche enquête « Caractéristiques physiques du sol ». S'assurer que les consignes sont comprises par tous en demandant des exemples de réponses. Désigner un rapporteur pour chaque groupe en charge de noter les observations sur la fiche enquête.

Attribuer à chaque groupe un numéro correspondant à un type de sol présent dans la zone étudiée (il peut y avoir plusieurs groupes qui ont le même numéro donc le même type de sol). Le faire noter sur la fiche enquête.

Montrer ou distribuer la carte de l'exploitation (ou des exploitations) avec les zones délimitées.

- ✓ *Visualisez sur quelle zone a été prélevé votre échantillon à l'aide des numéros. Repérez, ou interrogez l'agriculteur, sur la végétation, ou la production, habituelle sur cette zone, les roches du sous-sol. Notez-le sur votre fiche enquête.*

Envoyer les groupes sur leur zone d'observation en ayant distribué le matériel à chaque groupe. Dans la mesure du possible prévoir un adulte supplémentaire qui puisse aider les groupes. Si les zones sont trop éloignées, leur fournir un échantillon de sol suffisant pour tous les tests et poser les questions.

- ✓ *Répondez aux questions présentes sur votre fiche enquête (partie activité 1).*

Activité 2 Identifier des éléments non visibles qui composent le sol

Déterminer quels sont les éléments non visibles dont est constitué l'échantillon de sol.

- ✓ *Prélevez une poignée de votre échantillon de sol et laissez le couler (sans l'émietter) dans un récipient contenant de l'eau. Que se passe-t-il ? Que pouvez-vous en conclure ? Notez vos réponses dans votre fiche enquête.*

Élément de réponse : des bulles remontent à la surface : il y a de l'air dans le sol.

Projet co-réalisé par :



Avec le soutien financier de :



La ferme dans son territoire – Le sol

- ✓ *Prélevez une poignée de votre échantillon de sol et placez-le dans un sac à congélation au soleil ou proche d'une source de chaleur. Que se passe-t-il ? Que pouvez vous en conclure ? Notez vos réponses dans votre fiche enquête.*

Élément de réponse : L'eau contenu dans l'échantillon de sol s'échappe et apparaît sous forme de buée sur le sac.

Activité 3 Identifier la nature du sol

Demander aux participants de faire les expériences expliquées ci-dessous et de noter leurs observations dans leur fiche enquête.

- ✓ *Formez une petite cuvette dans le sol (30cm. de diamètre), versez-y un bocal d'eau et chronométrez la vitesse d'absorption. Recommencez l'expérience dans la cuvette maintenant plus humide et comparez. Recommencez jusqu'à ce que la cuvette n'absorbe plus l'eau. Notez vos observations dans votre fiche enquête*
- ✓ *Recommencer en créant d'autres cuvettes plus ou moins compactées ou au contraire légèrement ameublies.*

Élément de réponse : Le sol observé est plus ou moins perméable. Un sol très sec, non fissuré ou tassé absorbe difficilement, légèrement humidifié et décompacté il absorbe plus vite mais saturé en eau il n'absorbe plus...

- ✓ *Prélevez un échantillon de sol suffisant pour essayer de former un boudin de 10 cm. de long et 1cm. de diamètre. Humidifiez l'échantillon si nécessaire avant d'essayer de former le boudin...*

Éléments de réponse :

- On ne peut pas faire de boudin et on sent des particules qui crissent, qui grattent : terre plutôt sableuse
- On peut faire un boudin. Essayer de refermer le boudin sur lui-même pour former un cercle.
 - Le boudin se craquelle, se morcelle avant de former un demi cercle, il est très soyeux au toucher : terre plutôt limoneuse
 - Le boudin ne se craquelle pas et forme un demi cercle avant de casser : terre plutôt argileuse (entre 10 et 15%)
 - Le boudin ne se craquelle pas et forme trois quart de cercle avant de casser : terre plutôt argileuse (environ 30%)
 - Le boudin ne se craquelle pas et forme un cercle : terre plutôt argileuse (supérieur à 30%)

Mise en commun

Soit dans chaque zone si elles sont proches soit dans un lieu central.

- ✓ *Exprimez, à tour de rôle et sans répétition (pour les groupes qui ont le même type de sol), quelles sont les principales caractéristiques de votre échantillon identifiées à partir de vos expériences.*
- ✓ *Quelles sont les conséquences de ces caractéristiques pour les plantes ?*

L'agriculteur justifie ses choix de cultures (quelles plantes, où ?) et de pratiques (quels travaux, quels apports ?) qui sont influencées par la nature du sol.

Les participants confirment ou infirment leur hypothèse et tentent de faire le lien entre géologie et paysage.

- ✓ *A partir de vos expériences et des explications de l'agriculteur confirmez ou infirmez votre hypothèse de départ.*

Projet co-réalisé par :



Avec le soutien financier de :



La ferme dans son territoire – Le sol

→ Préparation de l'activité

Préparatifs Agriculteur / Animateur / Enseignant

- ✓ Imprimer une fiche enquête « Caractéristiques physiques du sol » : 1 par groupe.
- ✓ Imprimer les cartes (relief, géologique, productions) du Languedoc-Roussillon. Pour plus de précision, chercher des cartes équivalentes à une plus petite échelle.
- ✓ Délimiter sur la carte de la ferme (éventuellement de plusieurs fermes) les zones de prélèvement des différents échantillons (zones cultivées ou non pour plus de diversité de sol).
- ✓ Préparer des seaux d'échantillon de sol (si les zones sont trop lointaines ou difficile d'accès) : 1 par groupe (varier au maximum les échantillons).
- ✓ Attribuer des numéros aux échantillons et les reporter sur les zones de la carte.
- ✓ Choisir dans la fiche enquête les points à observer en fonction du public, des objectifs éducatifs, des sols à étudier...
- ✓ Préparer la zone d'expérimentation (tables, récipients, ...).
- ✓ Préparer le matériel ou le faire préparer par le responsable du groupe.

Matériel

Présent dans la mallette :

- ✓ Fiche enquête « Caractéristiques physiques du sol » : 1 par groupe.
- ✓ Carte des productions du Languedoc-Roussillon.
- ✓ Carte géologique simplifiée du Languedoc-Roussillon.
- ✓ Carte du relief du Languedoc-Roussillon.

A prévoir :

- ✓ Récipient (si les zones sont trop lointaines ou difficile d'accès) : 1 par groupe.
- ✓ Petit matériel pour creuser si le sol est dur (facultatif) : 1 par groupe.
- ✓ Sac congélation : 1 par groupe.
- ✓ Eau en quantité dans un récipient : 1 par groupe.
- ✓ 1 loupe.

Une fiche méthode pour les préparatifs généraux est disponible dans le livret d'introduction, consulter « Une visite à la ferme, ça se prépare »

Projet co-réalisé par :



Avec le soutien financier de :



La ferme dans son territoire – Le sol



FICHE ENQUÊTE

« Caractéristiques physiques du sol »



Activité 1 Déterminer les caractéristiques physiques d'un sol

- ✓ Différenciez les différentes matières contenues dans l'échantillon de sol en les triant : par taille (description des fragments les plus gros, détermination de la roche du sous-sol, observation à la loupe des fragments plus petits...), par nature (minérale/organique, quelle proportion ?), par origine (naturelle/apportée par l'Homme).
- ✓ Observez avec attention votre échantillon et remplissez le tableau ci-dessous :

Caractéristiques de l'échantillon	Échantillon du type de sol n°....
Localisation dans l'exploitation (terre cultivée, jachère, garrigue...). Végétation habituelle dans cette zone.	
Types de fragments : minéraux (nature, taille...), organique (nature, taille...), apportés par l'homme ?	
Roche du sous-sol (<i>si vous la connaissez</i>)	
Couleur et granulométrie (<i>mettre son pouce dans la terre et faire une empreinte sur une feuille blanche</i>)	
Odeur : <i>absente, faible, forte ?</i> - Agréable (<i>sol aéré, matière organique bien décomposée</i>), - Désagréable (<i>matière organique pourrie, sol asphyxié</i>) ?	
Texture : grumeleuse, compacte, meuble, fluide...	
Traces d'êtres vivants	

Projet co-réalisé par :



Avec le soutien financier de :



La ferme dans son territoire – Le sol

Activité 2 Identifier des éléments non visibles qui composent le sol

Échantillon immergé dans l'eau	Constatation : Conclusion :
Échantillon emprisonné dans un sac plastique	Constatation : Conclusion :

Activité 3 Identifier la nature du sol

Perméabilité dans une cuvette sèche	Vitesse d'absorption :s
Perméabilité dans une cuvette humide	Vitesse d'absorption :s
Perméabilité dans une cuvette tassée	Vitesse d'absorption :s
Perméabilité dans une cuvette ameublie	Vitesse d'absorption :s
Nature du sol : <i>sableux, limoneux, argileux...</i>	
Création d'un boudin	Constatation :
Interprétation (avec l'aide de l'agriculteur)	

Projet co-réalisé par :

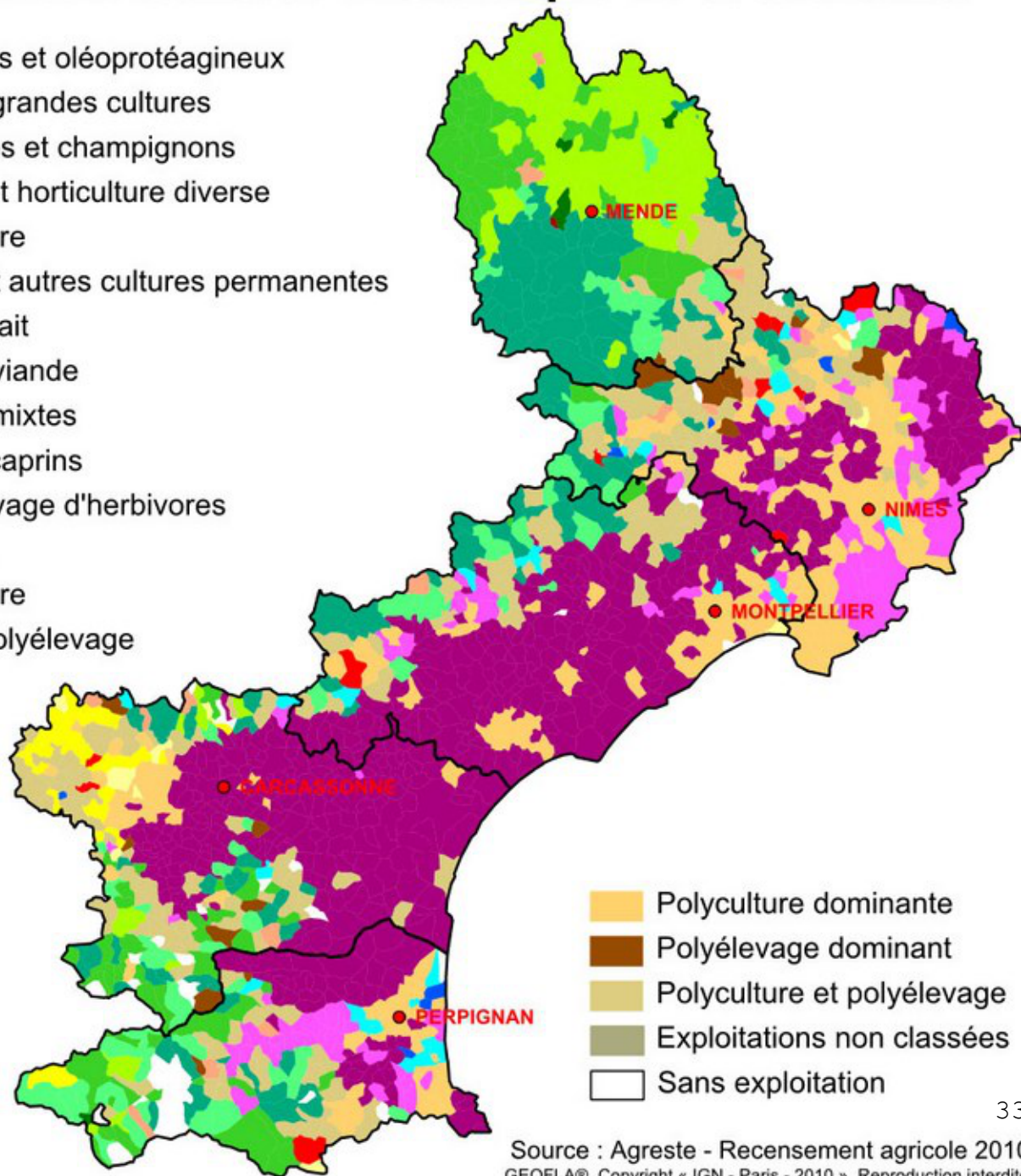


Avec le soutien financier de :



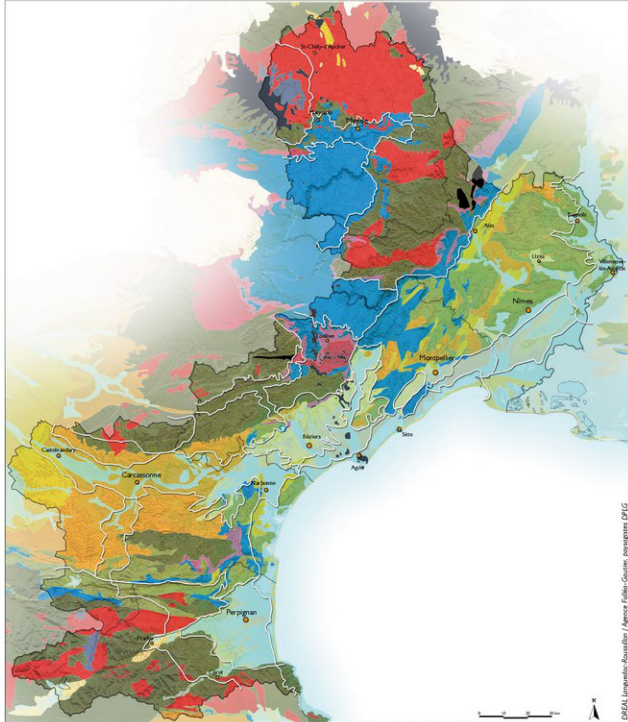
Orientation technico-économique de la commune

- Céréales et oléoprotéagineux
- Autres grandes cultures
- Légumes et champignons
- Fleurs et horticulture diverse
- Viticulture
- Fruits et autres cultures permanentes
- Bovins lait
- Bovins viande
- Bovins mixtes
- Ovins, caprins
- Polyélevage d'herbivores
- Porcins
- Aviculture
- Autre polyélevage



- Polyculture dominante
- Polyélevage dominant
- Polyculture et polyélevage
- Exploitations non classées
- Sans exploitation

Les paysages régionaux et la géologie



- Gneiss, Schistes, Micachistes
 - Granites
 - Dépôts carbonifères (charbon de Graissessac)
 - Grès rouge du Permien (Ruffe du Salagou)
 - Calcaires du Trias
 - Calcaires du Jurassique
 - Calcaires du Crétacé
 - Eocène
 - Oligocène
 - Miocène
 - Pliocène
 - Couléés de basalte, projections volcaniques
 - Dépôts glaciaires quaternaires
 - Dépôts alluviaux quaternaires
 - Dunes et cordons littoraux
-
- limite des ensembles de paysage
 - limite de département

DREAL Languedoc-Roussillon / Agence Follis-Cucuse, paysages DPUG



La ferme dans son territoire – Biodiversité où es-tu ? Ecosystème



BIODIVERSITÉ OÙ ES-TU ? ÉCOSYSTÈME

Introduction

Les écosystèmes naturels et cultivés présentent des complémentarités c'est pourquoi il est important de les connaître et de les préserver. L'agriculteur qui pratique une agriculture respectueuse de l'environnement prend soin de cet équilibre et sait adapter ses pratiques.

Objectifs

- ✓ Comprendre le concept de biodiversité
- ✓ Identifier la diversité des écosystèmes
- ✓ Observer l'impact de l'activité de l'homme sur la biodiversité du milieu

Mots clés

Diversité, écosystème, biodiversité

Résumé

Le groupe inventorie différents écosystèmes de la ferme pour évaluer la biodiversité naturelle et cultivée. Il compare la biodiversité en fonction des pratiques humaines. Par un jeu de questions réponses avec l'agriculteur, le groupe tente de repérer l'intérêt de la biodiversité pour l'agriculteur.

Public

- ✓ Jusqu'à 35 participants répartis en 3 à 6 groupes
- ✓ A partir du cycle 2 + collège + lycée
- ✓ Chaque public est unique, donc osez les adaptations !

Durée

Une heure ou plus

Projet co-réalisé par :



Avec le soutien financier de :



La ferme dans son territoire – Biodiversité où es-tu ? Écosystème

→ Déroulement de l'activité

Questionnement Définir les termes biodiversité et écosystème

Proposer un ensemble de questions et faire émerger les éléments de réponse :

- ✓ *Selon vous, qu'est ce que la biodiversité ?* C'est la diversité : des écosystèmes, des êtres vivants, des populations, des espèces et des gènes. Faire attention au vocabulaire en fonction du niveau des participants.
- ✓ *Existe-t-il une biodiversité cultivée ?* Oui, c'est la diversité des espèces utilisées en agriculture. Parmi ces espèces on peut retrouver plusieurs variétés végétales ou races animales que l'agriculteur choisit.
- ✓ *Qu'est ce qu'un écosystème ?* Un écosystème est un groupe d'êtres vivants dans un milieu spécifique.
- ✓ *Donnez des exemples d'écosystèmes présents sur la ferme.* Exemple : champs, poulailler, mare...

Activité Inventorier les espèces par écosystème

Répartir les participants en autant de groupes que de zones d'études. Distribuer à chaque groupe 1 fiche enquête « Biodiversité où es-tu ? Écosystème » par groupe et en faire une lecture collective. S'assurer que les consignes sont comprises par tous en demandant des exemples. Désigner un rapporteur qui remplit la fiche enquête du groupe.

Attribuer une zone d'étude à chaque groupe. Les localiser sur le plan A3 de la ferme. Chaque groupe rejoint sa zone d'étude. Baliser les zones par 4 fanions reconnaissables.

- ✓ *Vous disposez de 20 min. pour étudier votre zone et pour faire la liste des différents végétaux et animaux rencontrés. Le rapporteur remplit la fiche enquête pour son groupe.*

Mise en commun Présenter un inventaire en groupe

Appeler les participants à se rassembler au terme des 20 min.

Présenter les résultats à l'oral. Organiser une visite de chaque zone d'étude si le temps le permet.

Compléter les informations de chaque groupe de manière collective si besoin. Le secrétaire ajoute les informations supplémentaires fournies.

Comparer/évaluer la biodiversité en fonction des zones naturelles, cultivées et bâties

- ✓ *Sur la carte de la ferme, notez pour chaque zone :*
 - Le nombre de végétaux cultivés
 - Le nombre de végétaux non-cultivés
 - Le nombre d'animaux élevés
 - Le nombre d'animaux (dont les insectes) sauvages

Observer la répartition de la biodiversité en fonction de chaque zone. Questionner :

- ✓ *Quelle est la zone la plus riche en biodiversité ? La zone naturelle, cultivée ou bâtie ?*
- ✓ *Quelles sont les espèces qui ne seraient pas présentes sans l'homme ?*

Projet co-réalisé par :



Avec le soutien financier de :



La ferme dans son territoire – Biodiversité où es-tu ? Écosystème

Pour aller plus loin/Plus vite Repérer l'intérêt de la biodiversité pour l'agriculture

Demander aux participants d'adopter le point de vue de l'agriculteur. Par un jeu de questions réponses montrer que la biodiversité sauvage interagit avec la biodiversité cultivée de manière positive ou négative.

- ✓ *Quelles sont les espèces sauvages ou élevées/cultivées intéressantes pour l'agriculteur (pollinisateur, engrais vert, auxiliaire) ?*
- ✓ *Quelles sont les espèces sauvages ou élevées/cultivées nuisibles pour l'agriculteur (herbe concurrente, ravageur, parasite) ?*
- ✓ *Quelles sont les espèces sauvages ou élevées/cultivées neutres*

Ensemble, faire un point sur les rôles de la biodiversité naturelle à la ferme

→ Préparation de l'activité

Préparatifs Agriculteur

- ✓ Localiser plusieurs zones d'étude représentatives de différents écosystèmes (avec des repères encadrant une zone précise (quadrat, transect ...) par exemple : haie, champ, bord de route, bord de mare, serre, corde à moules, potager, bergerie...). Veiller à ce que les zones à étudier soient à peu près de la même surface (ou longueur, ou volume) pour pouvoir les comparer. Délimiter les par des fanions.
- ✓ Choisir au moins 3 zones différentes parmi les zones cultivées, sauvages, bâties et en fonction du projet pédagogique du groupe.
- ✓ Délimiter sur la carte de la ferme les zones d'études.
- ✓ Pré remplir une fiche enquête pour chacune des zones proposées.
- ✓ Imprimer 1 fiche enquête « Biodiversité où es-tu ? Écosystème » : 1 par groupe.
- ✓ Préparer le matériel ou le faire préparer par le responsable du groupe.

Facultatif : concevoir et utiliser un aspirateur à bouche ou boîte loupe pour faciliter l'observation des insectes, prévoir des clés de détermination ou des ouvrages pour reconnaître plus facilement les espèces rencontrées.

Matériel

Présent dans la mallette :

- ✓ Fiche enquête « Biodiversité où es-tu ? Écosystème » : 1 par groupe.

À prévoir :

- ✓ Carte de la ferme au format A3.
- ✓ 1 stylo par groupe.
- ✓ Matériel pour baliser les zones d'étude (rubalise, fanion de tissu...).

Une fiche méthode pour les préparatifs généraux est disponible dans le livret d'introduction, consulter « Une visite à la ferme ça se prépare ».

Projet co-réalisé par :



Avec le soutien financier de :



La ferme dans son territoire – Biodiversité où es-tu ? Ecosystème



FICHE ENQUÊTE
" Biodiversité où es-tu ? Écosystème "



Quel est le type de votre zone :

Naturelle	Cultivée	Bâtie
-----------	----------	-------

Caractériser votre zone (*garrigue, maquis, marécage, champs, bâtiment d'élevage*) :

Explorez et observez la zone, reportez dans le tableau ci-dessous les différents végétaux et animaux (y compris les insectes) observables (ou dont vous avez vu les traces, ou entendus les cris...) . Inscrivez leur nom si possible, faites une brève description, notez leur abondance (rare, fréquent, très fréquent).

Il est important de tout noter, même les êtres vivants que vous ne connaissez pas. Leur présence est primordiale pour considérer la biodiversité d'une zone.

N°	Nom	Description	Abondance	Végétal		Animal	
				Cultivé	Sauvage	Cultivé	Sauvage
1							
2							
3							
4							
5							
6							
7							
8							
9							
10							
11							
12							
13							
14							

Projet co-réalisé par :



Avec le soutien financier de :



La ferme dans son territoire – Biodiversité où es-tu ? Ecosystème

15							
16							
17							
18							
19							
20							
21							
22							
23							
24							
25							
26							
27							
28							
29							
30							
31							
32							
33							
34							
			SOMME				

- Au total, combien d'espèces avez-vous observées ?

Projet co-réalisé par :



Avec le soutien financier de :



La ferme dans son territoire – Biodiversité où es-tu ? Espèces végétales



BIODIVERSITÉ OÙ ES-TU ? ESPECES VÉGÉTALES

Introduction

Depuis des millénaires les agriculteurs croisent, sélectionnent, multiplient les espèces et variétés végétales pour répondre aux besoins alimentaires de l'espèce humaine. Certains agriculteurs s'intéressent à la diversité des variétés et notamment des variétés anciennes pour le plaisir d'offrir aux consommateurs des goûts et couleurs variées et bénéficier d'une résistance et d'une adaptation au terroir.

Objectifs

- ✓ Comprendre le concept de biodiversité
- ✓ Identifier la diversité entre espèces et dans une espèce
- ✓ Observer l'impact de l'activité de l'homme sur la biodiversité du milieu

Mots clés

Espèce, variété, individu, biodiversité

Résumé

Le groupe inventorie les espèces, puis dans une espèce les variétés (et même dans une variété les différents individus) de la ferme pour évaluer la biodiversité cultivée. Par un jeu de questions-réponses avec l'agriculteur, le groupe tente de repérer l'intérêt de la biodiversité pour l'agriculteur et l'intérêt de l'agriculture pour la biodiversité.

Public

- ✓ Jusqu'à 36 participants répartis en 3 à 6 groupes
- ✓ A partir du cycle 2 + collège + lycée
- ✓ Chaque public est unique, donc osez les adaptations !

Durée

Une heure ou plus

Projet co-réalisé par :



Avec le soutien financier de :



La ferme dans son territoire – Biodiversité où es-tu ? Espèces végétales

→ Déroulement de l'activité

Questionnement Définir les termes espèce, variété et biodiversité cultivée

Proposer un ensemble de questions et faire émerger les éléments de réponse :

- ✓ *Selon vous, qu'est-ce qu'une espèce, une variété végétale ?* Une espèce est un ensemble d'individus qui se ressemblent (souvent) mais surtout qui peuvent avoir une descendance féconde (des graines capables de former de nouvelles plantes fertiles). Une variété est un sous-groupe à l'intérieur d'une espèce végétale, basée sur des caractères physiques choisis arbitrairement (pas de définition biologique donc) comme la couleur, le goût, la période de floraison...
- ✓ *Existe-t-il une biodiversité cultivée ?* Oui, c'est la diversité des variétés sélectionnées et développées au sein d'une même espèce ou de plusieurs espèces depuis des millénaires d'agriculture.

Activité 1 Inventorier les espèces végétales comestibles présentes sur la ferme

Répartir les participants en petits groupes. Leur donner les consignes d'usage (circuler uniquement dans les allées, ne pas toucher les plants...). Remettre à chacun une fiche enquête « Biodiversité où es-tu ? Espèces végétales » où ils schématisent et mentionnent à l'écrit ce qu'ils voient (pour les plus jeunes leur fournir un plan vierge de la zone étudiée).

- ✓ *Vous disposez de 20 min. pour étudier votre zone et faire le plan (dessinez les limites de la zone d'étude, schématisez la localisation et l'organisation des végétaux) des différents végétaux comestibles rencontrés. Mentionnez leur nom. Choisissez deux couleurs différentes pour noter les végétaux cultivés et les sauvages. Vous pouvez demander de l'aide pour ceux que vous ne reconnaissez pas.*

Rappeler les participants au bout de 10 min. pour regarder ensemble les premiers jets (dans un esprit d'entraide et de conseil). Insister sur la différence entre espèce et variété. Donner plus de temps si nécessaire.

Mise en commun 1 Présenter un inventaire en groupe

Appeler les participants à se rassembler au terme des 20 min,

Présenter les plans et compter le nombre d'espèces trouvées par l'ensemble des groupes.

Compléter les informations de chaque groupe de manière collective, par la collaboration.

Discuter cette première diversité (nombre d'espèces) trouvée.

Discuter la différence entre végétaux comestibles cultivés et sauvages (goût, productivité, taille, facilité de récolte...).

Exemple de réponse : un pommier sauvage fait souvent des petites pommes au goût parfois fade par rapport à un pommier cultivé qui a été sélectionné et greffé.

S'interroger sur la méconnaissance de certaines espèces (consommées sous une forme peu reconnaissable), sur la perte de cette diversité dans certains lieux de vente, au restaurant scolaire....

Projet co-réalisé par :



La fleur du monde

Avec le soutien financier de :



La ferme dans son territoire – Biodiversité où es-tu ? Espèces végétales

Activité 2 Inventorier les variétés d'une espèce végétale

Répartir les participants en petits groupes. Proposer au groupe une ou deux espèces riches en variétés différentes et observables sur la ferme : tomates, pommes, salades...

- ✓ Vous disposez de 10 min. pour faire la liste (éventuellement le dessin) des différentes variétés d'une même espèce. Si vous ne connaissez pas leur nom, mettez en avant leurs signes distinctifs ?

Mise en commun 2 Présenter un inventaire en groupe

Appeler les participants à se rassembler au terme des 10 min,

Présenter les listes de chaque groupe.

Compléter les informations de chaque groupe de manière collective, par la collaboration, éventuellement à l'aide de photographies. Présenter les particularités de chaque variété (rusticité, goût, saisonnalité, adaptation au sol, au climat...) et la raison du choix de ces variétés plutôt que d'autres sur la ferme.

Discuter cette deuxième diversité (nombre de variétés dans une espèce) trouvée.

S'interroger sur la méconnaissance de certaines variétés (anciennes), sur la perte de cette diversité dans certains lieux de vente, au restaurant scolaire....

Évaluer la biodiversité végétale liée à l'agriculture

Disposer les plans de manière à ce qu'ils soient tous visibles et montrer celui fait par l'agriculteur :

- ✓ L'agriculture appauvrit-elle ou enrichit-elle la biodiversité ?

Pour aller plus loin Trouver encore de la diversité à l'intérieur d'une variété

Choisir dans la même variété un plant, un fruit à dessiner avec le plus grand soin.

- ✓ Seul, dessinez votre échantillon avec le plus de détails possible.
- ✓ Montrez votre dessin à un autre participant qui doit essayer de retrouver l'échantillon que vous avez dessiné autour de lui.

Discuter cette troisième diversité trouvée (chaque individu (pour les plants) et même chaque organe (pour les fruits) est unique !).

Projet co-réalisé par :



Avec le soutien financier de :



La ferme dans son territoire – Biodiversité où es-tu ? Espèces végétales

→ Préparation de l'activité

Préparatifs Agriculteur

- ✓ Choisir la zone à cartographier en fonction de sa richesse en espèces, de sa taille et de l'âge des participants.
- ✓ Préparer le plan de la zone et le photocopier (pour les plus jeunes).
- ✓ S'assurer d'avoir une espèce représentée en nombreuses variétés (pommes, courges, tomates, salades...) et assez de plants ou de fruits dans une même variété pour faire travailler tout le groupe.
- ✓ Se renseigner sur le nombre de participant pour prévoir le nombre de groupe.
- ✓ Préparer un plan de la zone (schématisé) avec toutes les espèces et variétés végétales comestibles, cultivées ou sauvage localisées et nommées : 1 par groupe.
- ✓ Imprimer la fiche enquête « Biodiversité où es-tu ? Espèces végétales » : 1 par groupe.
- ✓ Préparer le matériel ou le faire préparer par le responsable du groupe.

Matériel

Présent dans la matre :

- ✓ Fiche enquête « Biodiversité où es-tu ? Espèces végétales » : 1 par groupe

A prévoir :

- ✓ Plan de la zone en grand format (schématisé) avec toutes les espèces et variétés végétales comestibles, cultivées ou sauvages localisées et nommées.
- ✓ 2 stylos de couleurs différentes : 1 par groupe
- ✓ Crayons à papier, gommes, crayons de couleurs (pour aller plus loin) : 1 par groupe

Une fiche méthode pour les préparatifs généraux est disponible dans le livret d'introduction, consulter « Une visite à la ferme ça se prépare ».

Projet co-réalisé par :



Avec le soutien financier de :



La ferme dans son territoire – Biodiversité où es-tu ? Espèces végétales



FICHE ENQUÊTE
" Biodiversité où es-tu ? Espèces végétales "



Dessinez le plan de votre zone à étudier. Mentionnez (dessiner et légender) les végétaux cultivés et sauvages comestibles.

Faites la liste (ou éventuellement le dessin) des différentes variétés d'une même espèce. Notez leurs signes distinctifs.

		Signes distinctifs
Espèce :	Variété 1 :	
	Variété 2 :	
	Variété 3 :	

Projet co-réalisé par :



Avec le soutien financier de :



La ferme dans son territoire – Biodiversité où es-tu ? Espèces auxiliaires



BIODIVERSITÉ OÙ ES-TU ? ESPECES AUXILIAIRES

Introduction

Les agriculteurs ne sont pas toujours en lutte chimique ou mécanique contre les animaux et végétaux sauvages potentiellement nuisibles. Ils savent associer des espèces végétales et animales pour obtenir une biodiversité en équilibre dynamique favorable à leur production.

Objectifs

- ✓ Comprendre le concept de biodiversité
- ✓ Observer l'impact de l'activité de l'homme sur la biodiversité du milieu

Mots clés

Espèce, auxiliaire, biodiversité

Résumé

Lors d'une visite de ferme, le groupe à l'aide de documents d'information part à la recherche des espèces auxiliaires. Il les identifie et découvre leurs rôles pour les cultures. Enfin il cherche des indices montrant l'action de l'agriculteur pour favoriser les espèces alliées du jardin.

Public

- ✓ Jusqu'à 35 participants répartis en 3 à 6 groupes
- ✓ A partir du cycle 2 + collège + lycée
- ✓ Chaque public est unique, donc osez les adaptations !

Durée

Une heure ou plus

Projet co-réalisé par :



Avec le soutien financier de :



La ferme dans son territoire – Biodiversité où es-tu ? Espèces auxiliaires

→ Déroulement de l'activité

Questionnement S'interroger sur la protection et le développement des cultures

Proposer un ensemble de questions et faire émerger les éléments de réponse :

- ✓ *Quels sont les dangers pour les cultures, les élevages ?* Les nuisibles (prédateurs), les « maladies » (parasites, champignons...).
- ✓ *Quels sont les moyens de lutte contre ces dangers ?* Les phytosanitaires, les antibiotiques, les répulsifs : plantes qui par leur odeur repoussent certains nuisibles, la lutte biologique : un animal prédateur d'un autre (nuisible).
- ✓ *Qu'est-ce qu'un auxiliaire de culture ?* Un auxiliaire de culture est un être vivant qui par son mode de vie inhibe ou détruit les espèces nuisibles. Pour engager cette lutte biologique, les agriculteurs font des lâchers inondatifs (lâcher de larves en nombre) ou favorisent ceux existant dans le milieu naturel en préservant leur habitat. Certains auxiliaires sont parasitoïdes (comme les guêpes) dans la mesure où les larves se développent dans ou au contact des ravageurs conduisant à la mort des individus. D'autres sont prédateurs (comme la coccinelle, la mésange bleue...) car les larves et parfois les adultes consomment les nuisibles.
- ✓ *Comment améliorer la production de fruits ?* En mettant des engrais (chimiques ou non) ou en favorisant les pollinisateurs.

Activité Inventorier les espèces auxiliaires présentes sur la ferme

Répartir les participants en petits groupes. Leur donner les consignes d'usage (circuler uniquement dans les allées, ne pas toucher les plants...).

Distribuer les photos, les documents qui donneront des indices pour rechercher et déterminer les auxiliaires présents ou leurs traces.

Remettre à chacun une fiche enquête « Biodiversité où es-tu ? Espèces auxiliaires » où ils schématisent et mentionnent à l'écrit ce qu'ils voient (pour les plus jeunes leur fournir un plan vierge de la zone étudiée).

- ✓ *Vous disposez de 20 min. pour étudier votre zone et pour faire le plan (dessinez les limites de la zone d'étude, schématisez et nommez les auxiliaires) des différents auxiliaires rencontrés. Vous pouvez demander de l'aide pour ceux que vous ne reconnaissez pas. Pour certains vous ne trouverez que leurs abris ou niochirs.*
- ✓ *Avez-vous la possibilité de savoir pour certains s'ils ont été favorisés dans leur milieu grâce à la préservation de leur habitat ou s'ils ont été introduits en plus grand nombre ? Quelles sont vos preuves ? Si oui lesquelles ? Notez-les sur votre fiche enquête.*

Rappeler les participants au bout de 10 min. pour regarder ensemble les premiers jets (dans un esprit d'entraide et de conseil). Donner plus de temps si nécessaire.

Mise en commun Présenter un inventaire en groupe

Appeler les participants à se rassembler au terme des 20 min,

Présenter les plans et compter le nombre d'espèces trouvées par l'ensemble des groupes.

Projet co-réalisé par :



Avec le soutien financier de :



La ferme dans son territoire – Biodiversité où es-tu ? Espèces auxiliaires

Compléter les informations de chaque groupe de manière collective, par la collaboration. Préciser le mode d'action de chaque espèce.

Discuter cette diversité (nombre d'espèces mais aussi de mode d'action) trouvée.

Comprendre les choix de l'agriculteur

Autour du plan complet de la ferme :

- ✓ *L'agriculture appauvrit-elle ou enrichit-elle la biodiversité spécifique ? Quels produits polluants ont été évités par ces pratiques ?*

→ Préparation de l'activité

Préparatifs Agriculteur

- ✓ Choisir la zone à cartographier en fonction de sa richesse en espèces auxiliaires, de sa taille et de l'âge des participants.
- ✓ Imprimer la fiche enquête « Biodiversité où es-tu ? Espèces auxiliaires » : 1 par groupe
- ✓ Préparer et imprimer un plan vierge de la zone à étudier (pour les plus jeunes).
- ✓ Pré remplir un plan de la zone avec toutes les auxiliaires rencontrés.
- ✓ Préparer le matériel ou le faire préparer par le responsable du groupe.

Matériel

Présent dans la mallette :

- ✓ Fiche enquête « Biodiversité où es-tu ? Espèces auxiliaires » : 1 par groupe

A prévoir :

- ✓ Plan vierge de la zone à étudier (pour les plus jeunes) : 1 par groupe
- ✓ Stylo : 1 par groupe

Une fiche méthode pour les préparatifs généraux est disponible dans le livret d'introduction, consulter « Une visite à la ferme ça se prépare ».

Projet co-réalisé par :



Avec le soutien financier de :



La ferme dans son territoire – Biodiversité où es-tu ? Espèces auxiliaires



FICHE ENQUÊTE
" Biodiversité où es-tu ? Espèces auxiliaires "



Dessinez le plan de votre zone à étudier. Mentionnez (dessinez et légendez) les différents auxiliaires trouvés.

Avez-vous la possibilité de savoir pour quelques auxiliaires s'ils ont été favorisés dans leur milieu grâce à la préservation de leur habitat où s'ils ont été introduits en plus grand nombre ? Quelles sont vos preuves ?

	Preuves
Auxiliaire 1 :	
Auxiliaire 2 :	
Auxiliaire 3 :	

Projet co-réalisé par :



Avec le soutien financier de :



La ferme dans son territoire – Biodiversité où es-tu ? Espèces animales



BIODIVERSITÉ OÙ ES-TU ? ESPECES ANIMALES

Introduction

Depuis des millénaires les agriculteurs croisent, sélectionnent, multiplient les espèces et variétés animales pour répondre aux besoins alimentaires de l'espèce humaine. Certains agriculteurs choisissent de diversifier leurs troupeaux avec notamment des races rustiques. Celles-ci sont plus résistantes aux maladies et produisent des aliments qui répondent aux exigences des agriculteurs (goût, productivité, ...).

Objectifs

- ✓ Comprendre le concept de biodiversité
- ✓ Identifier la diversité entre espèces et dans une espèce
- ✓ Observer l'impact de l'activité de l'homme sur la biodiversité du milieu

Mots clés

Espèce, race, individu, biodiversité

Résumé

Le groupe inventorie les espèces, puis dans une espèce les races (et même dans une race les différents individus) de la ferme pour évaluer la biodiversité élevée. Par un jeu de questions-réponses avec l'agriculteur, le groupe tente de repérer l'intérêt de la biodiversité pour l'agriculteur et l'intérêt de l'agriculture pour la biodiversité.

Public

- ✓ Jusqu'à 35 participants répartis en 3 à 6 groupes
- ✓ A partir du cycle 2 + collège + lycée
- ✓ Chaque public est unique, donc osez les adaptations !

Durée

Une heure ou plus

Projet co-réalisé par :



Avec le soutien financier de :



La ferme dans son territoire – Biodiversité où es-tu ? Espèces animales

→ Déroulement de l'activité

Questionnement Définir les termes espèce et race

Proposer un ensemble de questions et faire émerger les éléments de réponse :

- ✓ *Selon vous, qu'est-ce qu'une espèce, une race animale ?* Une espèce est un ensemble d'individus qui se ressemblent (souvent) mais surtout qui peuvent avoir une descendance féconde (des petits eux-mêmes capables de se reproduire). Une race est un sous-groupe à l'intérieur d'une espèce animale, basée sur des caractères physiques choisis arbitrairement (pas de définition biologique donc) comme la couleur, la forme, la productivité...
- ✓ *Existe-t-il une biodiversité élevée ?* Oui, c'est la diversité des races sélectionnées et développées au sein d'une même espèce depuis des millénaires d'agriculture.
- ✓ *Quels types d'animaux trouve-t-on dans une ferme ?* Ceux qui produisent directement des aliments (volailles, ovins, caprins...) et ceux qui sont utiles à cette production (chats, chiens, chevaux...)

Activité Inventorier les espèces animales présentes sur la ferme

Répartir les participants en petits groupes. Leur remettre un plan vierge de la zone à étudier par groupe (pour les plus grands ou suivant la taille de la zone à cartographier ils peuvent le faire eux-même).

- ✓ *Vous disposez de 20 min. pour étudier votre zone et pour localiser les différents animaux rencontrés. Choisissez deux couleurs différentes pour noter les animaux qui produisent des aliments et ceux qui sont utiles à cette production. Vous pouvez demander de l'aide pour ceux que vous ne reconnaissez pas.*

Rappeler les participants au bout de 10 min. pour regarder ensemble les premiers jets (dans un esprit d'entraide et de conseil). Mettre en garde sur la confusion espèce/race. Donner plus de temps si nécessaire.

Mise en commun Présenter un inventaire en groupe

Appeler les participants à se rassembler au terme des 20 min.,

Présenter les plans des zones étudiées et compter le nombre d'espèces trouvées par l'ensemble des groupes.

Compléter les informations de chaque groupe de manière collective, par la collaboration.

Discuter cette première diversité (nombre d'espèces) trouvée.

Discuter le rôle de chaque animal à la ferme.

Activité Inventorier les races d'une espèce animale

Répartir les participants en petits groupes. Dans le cas où l'activité se déroule chez un agriculteur ayant un troupeau avec plusieurs races :

- ✓ *Vous disposez de 10 min. pour faire la liste (éventuellement le dessin) des différentes races d'une même espèce. Si vous ne connaissez pas leur nom, notez sur feuille blanche leurs signes distinctifs.*

Projet co-réalisé par :



La saveur
du monde

Avec le soutien financier de :



La ferme dans son territoire – Biodiversité où es-tu ? Espèces animales

Mise en commun Présenter un inventaire en groupe

Appeler les participants à se rassembler au terme des 10 min.,

Présenter les remarques de chaque groupe.

Compléter les informations de chaque groupe de manière collective, par la collaboration, éventuellement à l'aide de photographies. Présenter les particularités de chaque race (rusticité, goût, adaptation au terrain, au climat...) et la raison du choix de ces races plutôt que d'autres sur la ferme.

Discuter cette deuxième diversité (nombre de races dans une espèce) trouvée.

Évaluer la biodiversité animale liée à l'agriculture

Autour du plan complet :

- ✓ *L'agriculture appauvrit-elle ou enrichit-elle la biodiversité spécifique ?*

Pour aller plus loin Trouver encore de la diversité à l'intérieur d'une race

Choisir dans la même race un animal à dessiner avec le plus grand soin.

- ✓ *Seul, dessinez votre animal avec le plus de détails possible.*
- ✓ *Montrez votre dessin à un autre participant qui doit essayer de retrouver l'animal que vous avez dessiné autour de lui.*

Discuter cette troisième diversité (chaque individu est unique !) trouvée.

→ Préparation de l'activité

Préparatifs Agriculteur

- ✓ Choisir la zone à cartographier en fonction de sa richesse en espèces, de sa taille et de l'âge des participants
- ✓ Schématiser et imprimer les schémas des zones à étudier.
- ✓ S'assurer d'avoir une espèce représentée en nombreuses races et assez d'individus pour faire travailler tout le groupe
- ✓ Pré remplir un plan de la zone avec toutes les espèces et races animales directement productives ou utiles à la ferme.
- ✓ Préparer le matériel ou le faire préparer par le responsable du groupe.

Matériel

À prévoir :

- ✓ Schéma des zones à étudier
- ✓ Stylos de couleurs différentes : 2 par groupe
- ✓ Crayons à papier, gommes, crayons de couleurs (pour la partie « pour aller plus loin »)
- ✓ Feuilles blanches

Une fiche méthode pour les préparatifs généraux est disponible dans le livret d'introduction, consulter « Une visite à la ferme ça se prépare ».

Projet co-réalisé par :



Avec le soutien financier de :



La ferme sur son territoire - Dé'compostons



DÉ'COMPOSTONS

Introduction

La ferme offre un terrain d'expérimentation idéal pour étudier le cycle de la matière organique et minérale en action.

Les agriculteurs engagés pour une agriculture durable se préoccupent du recyclage et du compostage des déchets organiques car ils ont un intérêt certain pour la production. En effet, le compost est très avantageux pour l'amendement des sols et représente une économie d'argent non négligeable. Par ce biais ils contribuent aussi à la préservation de l'environnement.

Objectifs

- ✓ Comprendre le mécanisme de décomposition
- ✓ S'interroger sur l'intérêt du compost
- ✓ Identifier la diversité des décomposeurs

Mots clés

Cycle, matière, évolution, décomposition, déchets, valorisation

Résumé

Au cours d'une visite de ferme, le groupe manipule et observe du compost pour comprendre le principe de la décomposition et identifier les décomposeurs à l'aide d'une clé de détermination. Il comprend également le rôle de l'homme dans ce procédé.

Public

- ✓ Jusqu'à 35 participants
- ✓ Maternelle + primaire + collège + lycée
- ✓ Mais chaque public est unique, donc osez les adaptations !

Durée

Une heure ou plus

Projet co-réalisé par :



Avec le soutien financier de :



La ferme sur son territoire - Dé'compostons

→ Déroulement de l'activité

Introduction sensorielle et émotionnelle à l'activité Recueillir les sensations des participants devant le compost**Faire observer, toucher et sentir le compost par petit groupe.**

- ✓ **Maternelle** : choisir un seul déchet végétal. Séparer la classe de manière à avoir un animateur par groupe. Ne pas utiliser la clé de détermination : trier les animaux trouvés et expliquer leur tri en décrivant les caractères communs.
- ✓ **Primaires** : choisir un ou deux déchets végétaux et faire réfléchir tous les élèves ensemble.
- ✓ **Collège- lycée**: comme indiqué ci dessous.

Recueillir les réactions :

- ✓ *Exprimez ce que vous observez et ce que cela vous fait ressentir.*

Exemple : C'est chaud ! Je suis surpris ; Y'a plein de bêtes, ça me fait peur ; Ça sent la forêt, ça me rappelle des souvenirs.

Activité Découvrir la décomposition et ces agents**Répartir les participants en groupe de 4 à 6.****Identifier un élément à différents stades de décomposition, lancer la consigne :**

- ✓ *Par groupe, prélevez du compost et mettez-le dans votre seau. Choisissez un déchet végétal identifiable et retrouvez cet élément à différents stades de décomposition. Classez-les (dans des bocaux, sur des assiettes en carton, sur des feuilles de papier...) en respectant la chronologie de la décomposition.*

Identifier les acteurs de la décomposition : distribuer les deux clés de détermination (1 illustrée et 1 détaillée) pour chacun des groupes.

- ✓ *Fouillez dans le tas de compost pour trouver les acteurs de la décomposition. Prélevez (avec précaution : respect du vivant, hygiène...) tous les animaux ou champignons présents. Identifiez chacun d'eux et classez-les par espèce (ou au moins par ressemblance). Trouvez leur régime alimentaire à l'aide de la clé de détermination. Notez le nombre d'individus trouvés pour chaque espèce sur la clé de détermination.*

Découvrir le processus du compostage. Avant cela distribuer à chaque groupe la fiche « Tout savoir sur le compost » en guise d'aide. Leur demander de formuler des éléments de réponses pour les questions suivantes (prise de note au dos de la fiche). Une synthèse collective sera faite ensuite.

- ✓ *D'après ce que vous avez pu observer, comment fonctionne le compost ?*
- ✓ *A partir de quoi se forme-t-il ? Pour produire quels types d'éléments ?*
- ✓ *Quel est son utilité pour l'homme ?*
- ✓ *D'après vos observations et les précisions du document trouvez ce que l'agriculteur peut faire pour améliorer son compost.*

L'agriculteur précise les gestes techniques qu'il réalise pour faire un bon compost (aération par brassage, choix et équilibre des apports, maintien de l'humidité par arrosage...).**Retracer l'histoire de la décomposition d'un déchet végétal dans le compost.**

- ✓ *Écrivez ou dessinez l'histoire de la décomposition du déchet de votre choix.*

Projet co-réalisé par :



La saveur du monde

Avec le soutien financier de :



La ferme sur son territoire - Dé'compostons

Mise en commun Comprendre le procédé du compostage et son rôle pour la plante

Regrouper tous les participants. Chaque groupe présente ses bocaux (ou fragments) du végétal en décomposition et énonce les agents responsables en les décrivant. Si plusieurs groupes ont le même végétal, comparer leurs résultats.

Demander aux participants de récapituler ce qu'ils ont compris sur le compost :

- composition
- les bonnes pratiques pour faire un bon compost
- utilisation

Éléments de réponse : Les animaux du compost consomment des résidus d'êtres vivants (déchets biodégradables : ordures ménagères organiques, déchets verts,...) puis les digèrent et les rejettent en matières minérales. Le compostage permet d'obtenir une matière (engrais, humus ou compost) pour fertiliser, enrichir les sols. Il retourne à la terre pour l'enrichir dans le but de nourrir les plantes en leur apportant des nutriments. - Pour obtenir un bon compost, il est nécessaire de respecter trois règles : mélanger les différentes catégories de déchets, aérer les matières et surveiller l'humidité.

Préparation de l'activité

Préparatifs Agriculteur

- ✓ Préparer l'accessibilité du compost ou des seaux de compost : 1 par groupe.
- ✓ Explorer son compost et déterminer un ou des déchets végétaux disponibles à différents stades de décomposition.
- ✓ Imprimer les deux clés de détermination : 2 par groupe.
- ✓ Imprimer la fiche « Tout savoir sur le compost » : 1 par groupe.
- ✓ Préparer plusieurs supports (bocaux, assiettes en carton, bols...) par groupe pour classer le végétal à plusieurs stades de décomposition.
- ✓ Préparer le matériel ou le faire préparer par le responsable du groupe.

Animateur

Facultatif : concevoir et utiliser un aspirateur à bouche ou boîte loupe pour faciliter l'observation des insectes

Matériel

Présent dans la mallette :

- ✓ Clés de détermination « Dé'compostons » : 1 illustrée et 1 détaillée par groupe.
- ✓ Fiche « Tout savoir sur le compost ».

A prévoir :

- ✓ Support rigide et stylo : 1 par groupe.
- ✓ 1 contenant type seau par groupe.
- ✓ Des bocaux ou assiettes ou feuilles de papier pour présenter la récolte.
- ✓ 1 boîte loupe par groupe (facultatif).
- ✓ Matériel pour remuer le compost et prélever des végétaux et animaux pour chaque groupe.

Une fiche méthode pour les préparatifs généraux est disponible dans le livret d'introduction, consulter « Une visite à la ferme ça se prépare »

Projet co-réalisé par :



La saveur
du monde

Avec le soutien financier de :



La ferme sur son territoire - Dé'compostons

Tout savoir sur le compost

Bon à savoir

Les organismes composteurs ont besoin de 3 conditions pour vivre et mener leur action :

- ✓ de la nourriture équilibrée composée d'un mélange de matières carbonées (brunes-dures-sèches) et de matières azotées (vertes-molles-humides)
- ✓ de l'humidité issue des matières azotées (humides)
- ✓ de l'air issu des matières carbonées structurantes (dures)

Les résidus organiques compostables sont :

- ✓ déchets azotés : des déchets végétaux, de jardinage (tailles de haies, tontes de pelouse...), des feuilles vertes, des déchets ménagers périssables (déchets des légumes et de fruits).
- ✓ déchets carbonés : des branches broyées, les feuilles mortes, la paille (on stockera précieusement ces matières pour toujours en avoir à sa disposition pour les mélanger avec les matières azotées)
- ✓ coquilles d'œuf, coquilles de noix
- ✓ litières biodégradables des animaux herbivores
- ✓ papier en évitant ceux qui sont imprimés, le carton (il sert de refuge aux vers de terre)
- ✓ morceaux de tissu 100% naturels (laine, coton), etc.
- ✓ déchets de maison (mouchoirs en papier, essuie-tout, cendre de bois, sciures, copeaux, plantes d'intérieur non malades)

Le compost étant le résultat d'une décomposition de déchets organiques est riche en éléments nutritifs pour les cultures qui en bénéficient. Il renforce donc la résistance des cultures en nourrissant les plantes par des apports équilibrés.

Question

Écrivez ou dessinez l'histoire de la décomposition du déchet de votre choix.

Projet co-réalisé par :



La saveur du monde

Avec le soutien financier de :

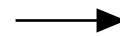




CLÉ DE DÉTERMINATION DE QUELQUES PETITS ANIMAUX DE LA LITIÈRE

COMPTEZ LUI LES PATTES ...

L'animal a un corps sans pattes



1

C'est un mollusque,
un "ver" ou une
larve d'insecte

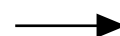
L'animal a 3 paires de pattes



2

C'est un insecte

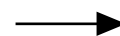
L'animal a 4 paires de pattes



3

C'est un arachnide

L'animal a 7 paires de pattes



4

C'est un crustacé

L'animal a plus de 7 paires de pattes



5

C'est un myriapode

Les tailles des animaux sont données pour des animaux adultes. On peut trouver très souvent des formes juvéniles ayant des tailles plus petites et au sein d'un même genre des tailles très variables.

Cette clé précise le régime alimentaire des groupes d'animaux les plus fréquemment rencontrés dans les sols de nos forêts afin d'identifier quelques chaînes alimentaires. Ils sont quelques uns parmi la grande biodiversité existant dans ces milieux. Il conviendra dans le cas d'observation d'animaux non représentés ici de s'attacher aux caractères existants pour déterminer leur appartenance à un groupe plus élargi.

1

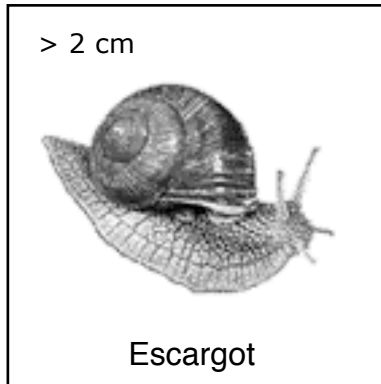
L'animal a un corps sans pattes

1.1

Il a deux paires de tentacules sur la tête :

C'est un mollusque

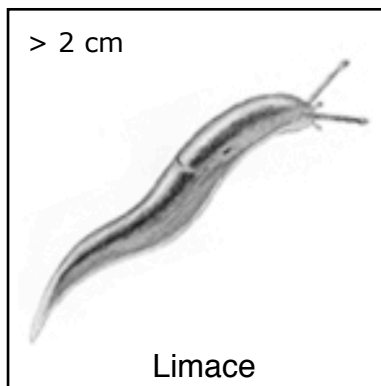
1.1.1. Il a une coquille enroulée



Escargot

Nourriture :
- Végétaux

1.1.2. Il n'a pas de coquille



Limace

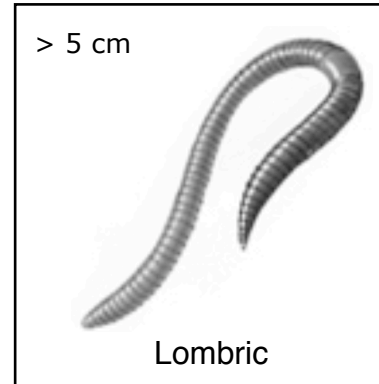
Nourriture :
- Végétaux

1.2

Il a un corps allongé sans tentacules :

C'est un "ver"

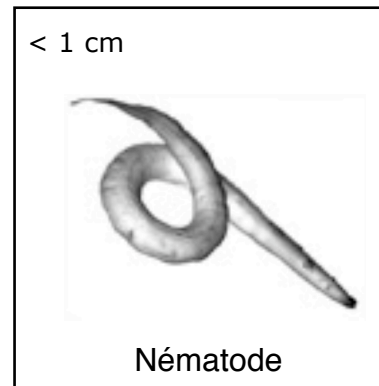
1.2.1. Corps formé de nombreux anneaux (+ de 20)



Lombric

Nourriture :
- Débris organiques

1.2.2. Corps lisse sans anneaux



Nématode

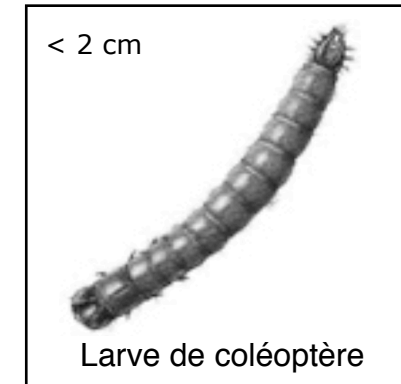
Nourriture :
- Débris organiques, bactéries

1.3

Il a un corps court sans tentacules, la tête peut être visible :

C'est une larve d'insecte

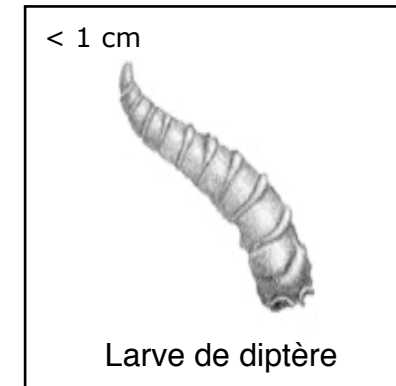
1.3.1. Corps cylindrique formé d'anneaux (- de 15)



Larve de coléoptère

Nourriture :
- Insectes, mollusques, vers

1.3.2. Corps renflé formé d'anneaux (- de 15)

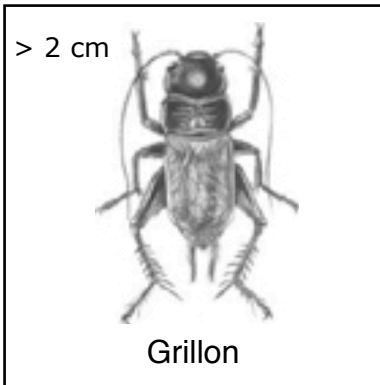


Larve de diptère

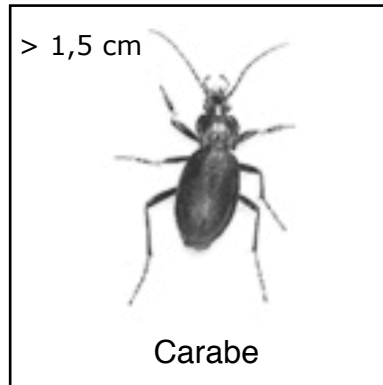
Nourriture :
- Cadavres

2

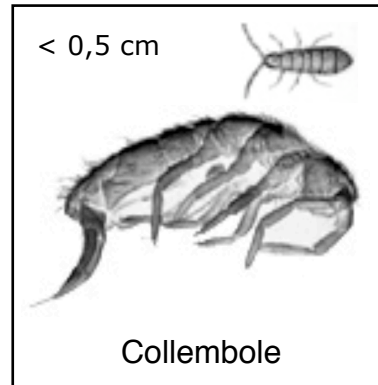
L'animal a trois paires de pattes : c'est un insecte.



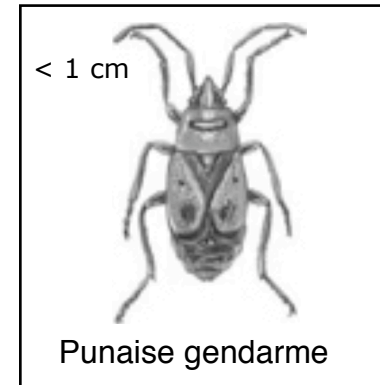
Nourriture :
- Végétaux



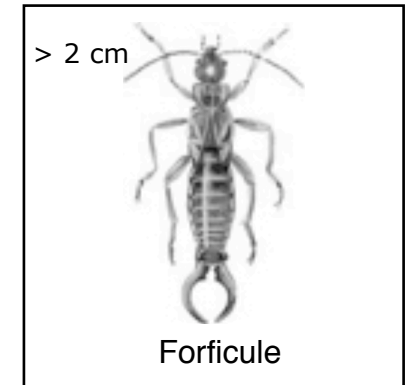
Nourriture :
- Insectes divers
- Myriapodes



Nourriture :
- Débris organiques
- Excréments



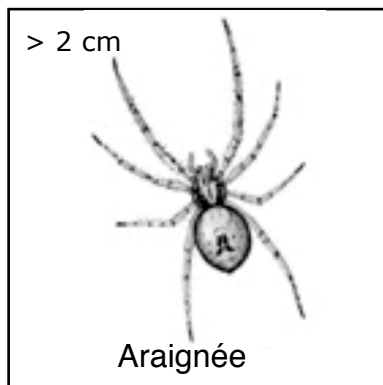
Nourriture :
- Insectes
- Sève des végétaux



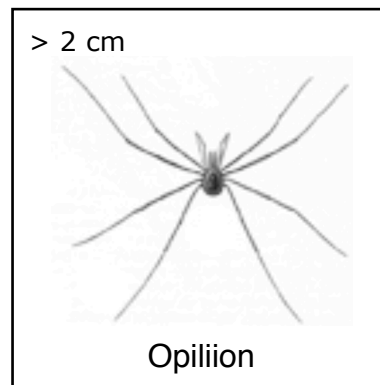
Nourriture :
- Végétaux
- Petits insectes

3

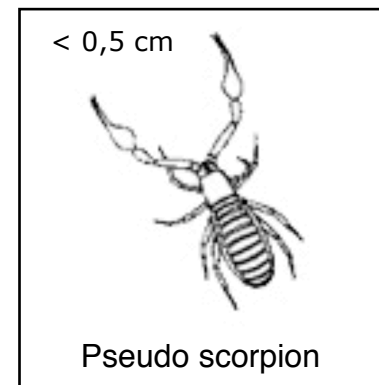
L'animal a quatre paires de pattes : c'est un arachnide.



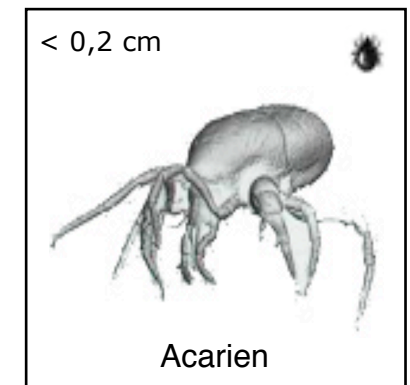
Nourriture :
- Insectes
- Myriapodes



Nourriture :
- Insectes, mollusques
- Acariens



Nourriture :
- Collemboles
- Acariens



Nourriture :
- Débris végétaux
- Colembolles, acariens

4

L'animal a cinq à sept paires de pattes : c'est un crustacé.



< 1,5 cm



Cloporte

Nourriture :

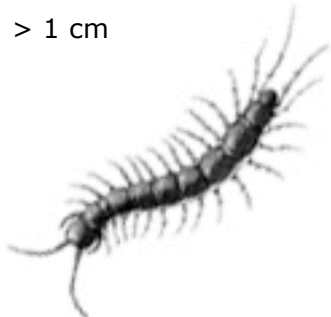
- Débris végétaux
- Feuilles fraîches



5

L'animal a de nombreuses paires de pattes : c'est un myriapode.

> 1 cm

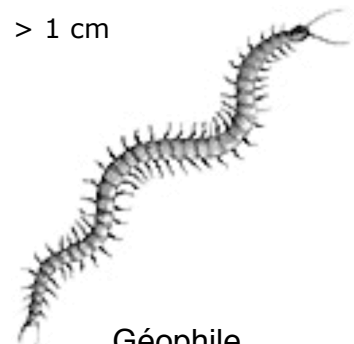


Lithobie

Nourriture :

- Limaces
- Vers
- Insectes

> 1 cm

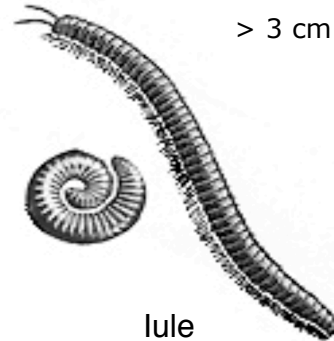


Géophile

Nourriture :

- Insectes
- Vers
- Araignées

> 3 cm

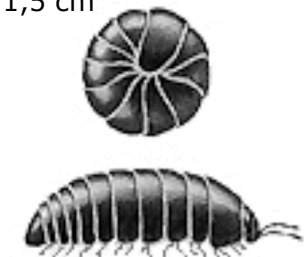


lule

Nourriture :

- Feuilles mortes
- Fruits

< 1,5 cm



Gloméris

Nourriture :

- Feuilles mortes
- Champignons

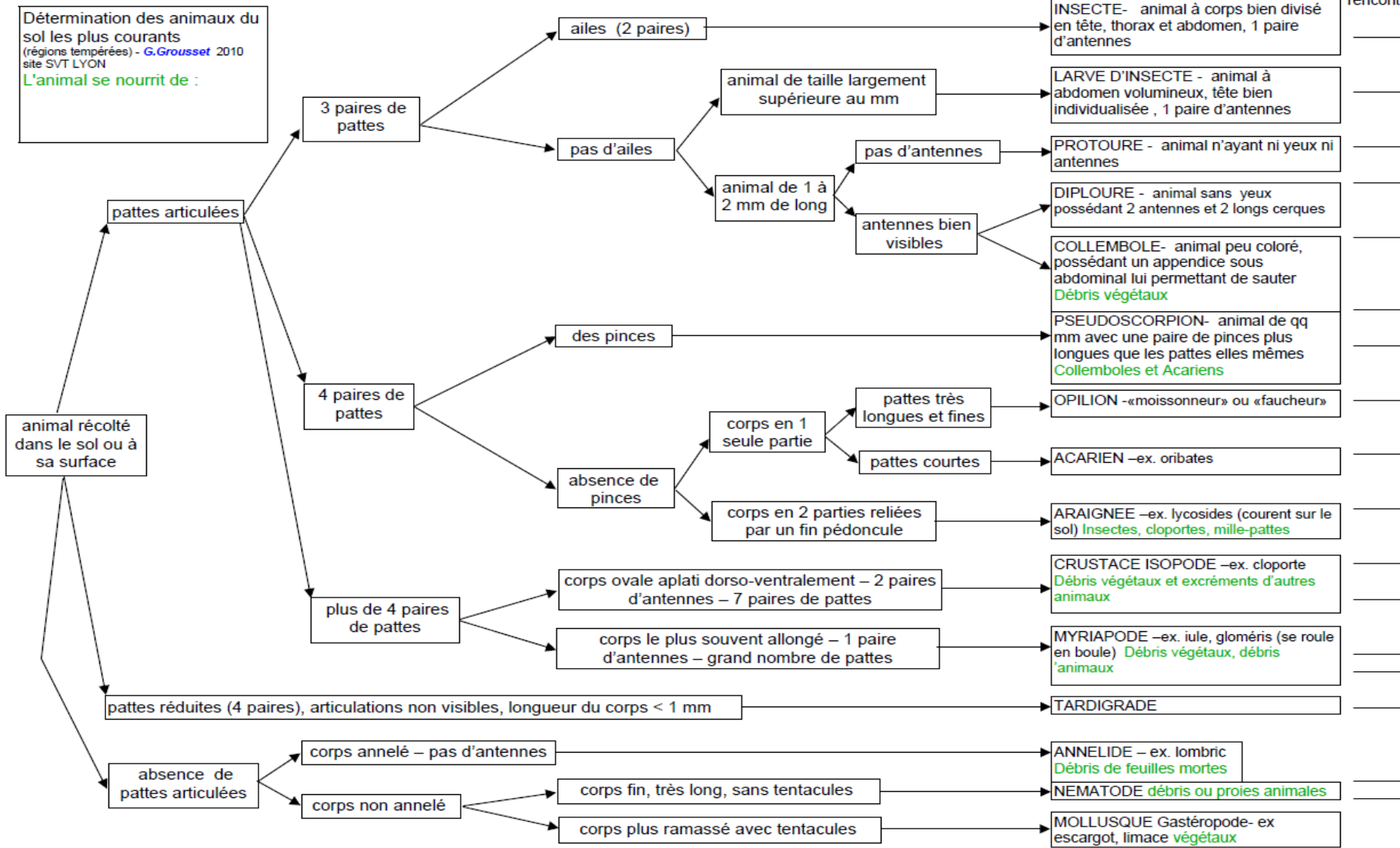
Ça tourne rond à la ferme ? - Décompostons



Clé de détermination détaillée
"Décompostons, les acteurs de la décomposition"



Nombre d'individus rencontrés



La ferme dans son territoire – La ferme carrefour des compétences



LA FERME, CARREFOUR DES COMPÉTENCES

Introduction

L'organisation des activités et du temps de travail sont très différentes d'une exploitation à l'autre. La ferme fonctionne grâce à la mobilisation des compétences de l'agriculteur, de son équipe (conjoint(e), employés, ouvriers, collègues, collaborateurs, stagiaires...) et des prestataires de services. Cela implique donc une planification du travail particulière et réfléchie.

Objectifs

- ✓ Comprendre la structuration des activités sur une ferme et les conséquences qui en découlent sur l'organisation du travail et l'économie.
- ✓ Découvrir les interactions professionnelles de l'agriculteur.

Mots clés

Activité, compétence, répartition, organisation, travail, partenaire, prestataire

Résumé

Au cours d'une visite de la ferme, le groupe repère qui réalise les différentes activités. En échangeant avec l'agriculteur il comprend pourquoi le travail est réparti en fonction des compétences internes et externes, des contraintes économiques, du temps disponible...

Public

- ✓ Jusqu'à 35 participants répartis en groupe de 2 ou 3
- ✓ Dès le CM + collègue + lycée
- ✓ Chaque public est unique, donc osez les adaptations !

Durée

Une heure ou plus

Projet co-réalisé par :



Avec le soutien financier de :



La ferme dans son territoire – La ferme carrefour des compétences

→ Déroulement de l'activité

Questionnement S'interroger sur les activités réalisées à la ferme

Poser des questions et faire émerger les éléments de réponse :

- ✓ *Quelles activités vous semblent nécessaires pour le bon fonctionnement de cette ferme ?*

Distribuer la fiche enquête aux différents groupes. Le nombre de groupes dépend du nombre de cartes « activités » sélectionnées et confectionnées (environ une dizaine).

Mettre dans un sac opaque les cartes « activités » et installer les trois panneaux « compétences de l'agriculteur », « compétences en interne », « compétences en externe ».

- ✓ *Piochez au hasard une activité exercée sur la ferme et énoncez la à haute voix.*
- ✓ *Notez tous l'activité piochée sur votre fiche enquête*
- ✓ *Enfin, pour celui qui vient de piocher, positionnez-vous derrière le panneau approprié. Par exemple, si vous pensez que votre activité est compétence détenue par l'agriculteur mettez-vous derrière le panneau « compétence de l'agriculteur ou du couple ».*
- ✓ *Vous obtiendrez vos réponses et pourrez modifier vos choix lors de la visite avec l'agriculteur.*

Activité Classer les activités selon la personne qui les exerce

La visite de ferme doit permettre aux participants de remplir leur fiche enquête. Insister sur les activités faites à la ferme, sur celles réalisées par les salariés et celles qui sont sous-traitées.

- ✓ *Notez comment est réalisée cette activité : « par l'agriculteur », « en interne », « en externe ».*
- ✓ *D'après ce que vous avez compris lors de la visite, notez le nombre d'activités réalisées par chacun.*
- ✓ *Pour les plus grands : Évaluez la proportion des activités détenues et exercées par l'agriculteur lui-même.*

Mise en commun Comprendre la répartition des activités dans la ferme

Par un jeu de questions réponses avec l'agriculteur comprendre les choix/stratégies de cette répartition du travail et montrer la diversité des tâches, la richesse du métier, la polyvalence, et les capacités d'adaptation de l'agriculteur.

- ✓ *Discutez collectivement de la polyvalence du métier d'agriculteur en le comparant avec d'autres métiers (par exemple : Les métiers de vos parents).*
- ✓ *A votre avis comment avons-nous décidé de la répartition du travail ?*

Exemple de réponses :

L'activité agricole est très exigeante en temps et en savoir-faire, l'agriculteur doit trouver le juste équilibre entre ce qu'il peut faire et ce qu'il fait faire.

Le réseau professionnel et amical est à prendre en compte dans les projets d'installation.

L'agriculture, selon les niveaux de spécialisation, demande l'intervention de professionnels extérieurs à prendre en compte dans le coût final du produit vendu.

Projet co-réalisé par :



Avec le soutien financier de :



La ferme dans son territoire – La ferme carrefour des compétences

→ Préparation de l'activité

Préparatifs Agriculteur

- ✓ Choisir une dizaine d'activités ou de pratiques à l'aide du « Tableau des compétences, activités et pratiques » :
 - Activités sur lesquelles vous ou le groupe accueilli souhaite travailler.
 - Activités réalisées par vous même, en interne par un tiers (salarié, stagiaire, bénévole) ou en externe (prestataire : vétérinaire, restaurateur, mécanicien, comptable, vendeur, semencier...).
- ✓ Noter les activités sélectionnées chacune sur une carte vierge différente. Chaque carte sera attribuée à un groupe. Prévoir la visite en fonction de ces choix.
- ✓ Préparer le matériel ou le faire préparer par le responsable du groupe.

Matériel

Présent dans la mallette :

- ✓ 1 Tableau des compétences, activités et pratiques » : 1 pour l'agriculteur/animateur/enseignant.
- ✓ Fiche enquête « La ferme, carrefour des compétences » : 1 par participant.
- ✓ Panneau des compétences : « Compétences de l'agriculteur », « compétences internes », « compétences externes ».

À prévoir :

- ✓ Cartes vierges (bouts de papier blanc de 10x10cm).

Une fiche méthode pour les préparatifs généraux est disponible dans le livret d'introduction, consulter « Une visite à la ferme, ça se prépare »

Projet co-réalisé par :



Avec le soutien financier de :



La ferme dans son territoire – La ferme, carrefour des compétences



FICHE ENQUÊTE

« La ferme, carrefour des compétences »



✓ Notez les activités réalisées sur la ferme

✓ Pendant la visite, notez comment est réalisée cette activité : « par l'agriculteur », « en interne », « en externe »

Activités	Qui détient la compétence ?

- ✓ Nombre d'activités observées :
- ✓ Nombre d'activités réalisées par l'agriculteur :
- ✓ Nombre d'activités réalisées en interne :
- ✓ Nombre d'activités réalisées en externe :

Projet co-réalisé par :



Avec le soutien financier de :



La ferme dans son territoire

Tableau des compétences, activités et pratiques

- ✓ Ce document non exhaustif a été conçu à partir du référentiel de compétences du diplôme de BPREA (Brevet Professionnel Responsable d'Exploitation Agricole) du Ministère de l'Agriculture, de l'Agroalimentaire et de la Forêt.
- ✓ Choisissez parmi les compétences les activités, et les pratiques celles que vous voulez mettre en avant ou qui sont adaptées à la demande éducative de votre public.
- ✓ Il sera sans doute nécessaire de compléter la liste en fonction de votre situation, votre production et vos spécificités.

COMPETENCES	ACTIVITES	PRATIQUES
Pilotage du système d'exploitation	Gérer le foncier	Acheter, louer des terres ...
	Evaluer le potentiel pédoclimatique de l'exploitation	Faire des analyses de sols, surveiller la météo...
	Gérer l'énergie et l'eau	Pailler les cultures, récupérer l'eau de pluie, utiliser le goutte à goutte, installer des énergies renouvelables...
	Conduire des engins agricoles	Savoir conduire le tracteur, diriger le cheval...
	Assurer le nettoyage des bâtiments	Réaliser des vides sanitaires, désinfecter le matériel de transformation...
	Réaliser l'entretien des matériels, équipement, bâtiments...	Réparer le tracteur, refaire le toit, consolider des clôtures...
	Gérer les intrants	Acheter ou produire son alimentation, ses médicaments...

Projet co-réalisé par :



Avec le soutien financier de :



La ferme dans son territoire

	Gérer les déchets	Composter, trier...
	Gérer les risques	Débroussailler, entretenir les fossés, stocker les produits dangereux...
Organisation du travail et management	Gérer le personnel	Embaucher en contrat saisonnier, CDD, CDI, travailler avec des personnes en réinsertion...
	Encadrer une équipe	Être directif, faire participer l'équipe, apporter une ambiance familiale...
	Organiser le planning de travail	Demander de faire des heures supplémentaires, embaucher davantage...
Gestion économique et administrative	Evaluer le potentiel économique de son territoire	S'orienter ou se réorienter vers plus ou moins d'autonomie...
	Faire sa comptabilité	Gérer son budget, ses investissements, ses emprunts, ses bénéfices, faire appel à un centre de gestion (AFOC...)...
	Être en charge du secrétariat	Rédiger les lettres, les commandes, classer les documents...
	Gérer les subventions	Rédiger les demandes, répondre à des appels d'offre...
	Faire une veille documentaire	Être à jour des lois et des règlements...
	Définir ses prix de vente	Connaître le marché, réajuster en fonction de la production...

Projet co-réalisé par :



Avec le soutien financier de :



La ferme dans son territoire

Commercialisation	Faire une étude de marché	Utiliser des outils informatiques , se rendre sur place...
	Vendre selon sa stratégie de commercialisation	Vendre en circuits courts, en circuits longs, vente par internet, vente sur des points de vente collectifs...
	Créer ses outils de communication	Créer des panneaux, flyers, emailing, son site internet...
	Prospecter	Adhérer à des réseaux, se faire connaître auprès des autres opérateurs touristiques ou autres...
	Valoriser son produit	Aménager les lieux de vente, participer à des événements, labelliser son produit...
	Répondre et s'adapter à la demande du client	Proposer une gamme complète de produits, changer le conditionnement...
	Entretenir de bonnes relations avec les acheteurs	Veiller à une constance des prix, informer régulièrement sur l'état de la production,...
Intégration dans les réseaux professionnels	Participer à des outils collectifs agricoles (CUMA, Coopératives, ateliers de transformation)	Partager du matériel agricole, amener sa production à la cave coopérative...
	Faire partie d'une organisation agricole (OPA, syndicat)	Manifester pour ou contre...
	Etre impliqué dans une collectivité territoriale	Avoir un mandat électif, être consultant...
	Etre membre d'une association (du local à l'international): éducation à l'environnement, culture, foyer rural	Agir dans l'association, créer une association...

Projet co-réalisé par :



Avec le soutien financier de :



La ferme dans son territoire

	Participer à des travaux agronomiques	Expérimenter de nouvelles variétés/races, tester des protocoles...
	Intégrer des réseaux informels	Participer à des réseaux d'entraide et d'échanges...
Production	Respecter le cahier des charges de production	Tenir un cahier de suivi, ne pas mettre de produits chimiques de synthèse...
	Choisir les lieux d'implantation des productions	Mettre en place une rotation des cultures, veiller à l'exposition...
	Etablir les calendriers culturaux et les itinéraires techniques	Respecter les saisons, utiliser le calendrier lunaire...
	Conduire la reproduction	Favoriser la reproduction naturelle, veiller à la bonne pollinisation (implanter des ruches), faire ses propres semences à la ferme...
	Gérer l'alimentation	Fertiliser le sol, nourrir les animaux...
	Entretenir les productions	Désherber en traction animale, réaliser la taille, l'éclaircissage...
	Veiller à l'état sanitaire, prévenir des maladies	Favoriser la présence d'auxiliaires de cultures, utiliser des traitements biologiques, donner des vermifuges...
	Gérer le renouvellement, sélectionner les meilleurs éléments	Choisir les reproducteurs, choisir des variétés rustiques, maintenir des variétés rares...
	Collecter la production	Traiter, récolter à maturité, aider à la naissance...

Projet co-réalisé par :



Avec le soutien financier de :



La ferme dans son territoire

	Contrôler l'état sanitaire des produits bruts	Faire des analyses, surveiller l'état visuellement...
	Stocker, conditionner, conserver les productions	Mettre en sachet, stocker à l'air libre, au frais...
Transformation	Transformer	Assembler les vins, fabriquer et affiner les fromages, sécher les plantes aromatiques, utiliser des produits naturels (levain, bactéries sélectionnées), utiliser ni colorants, ni conservateurs...
	Organiser le travail de transformation	Hiérarchiser les tâches, se mettre en conformité...
	Innover, adapter les recettes	Fabriquer de nouveaux produits, adapter les recettes en fonction de la saison, de la nature des produits bruts...
	Contrôler les produits transformés	Faire ou faire faire des analyses...
	Gérer l'atelier	Faire le nettoyage et le rangement...

Projet co-réalisé par :



Avec le soutien financier de :



La ferme dans son territoire

	Stocker, conditionner, conserver les produits transformés	Utiliser des emballages recyclables, mettre sous vide, stériliser les bocaux...
Services	Accueillir du public	Proposer des visites de ferme, organiser des événements grand public en ayant connaissance des règles de sécurité et d'hygiène relative à l'accueil...
	Concevoir un produit touristique et des activités	Connaître l'existant, proposer des activités innovantes de loisirs, éducatives en lien avec la ferme...
	Aménager l'espace	Faire pâturer les bêtes, entretenir les paysages, maintenir la biodiversité par des pratiques agricoles durables...
	Former	Accueillir des stagiaires, faire du tutorat...
Développement des compétences	Se former	Mettre à jour et développer ses compétences par un échange de pratiques, la participation à des journées de formations, la reprise d'une formation professionnelle...

Projet co-réalisé par :



Avec le soutien financier de :



Compétences internes (salariés, saisonniers)

Projet co-réalisé par :



Avec le soutien financier de :



Compétences externes (professionnels, amis...)

Projet co-réalisé par :



Avec le soutien financier de :



Compétences de l'agriculteur (ou du couple)

Projet co-réalisé par :



Avec le soutien financier de :



La ferme dans son territoire – Lire et créer une étiquette



LIRE ET CRÉER UNE ÉTIQUETTE

Introduction

Produire des aliments nécessite d'utiliser les ressources d'un territoire. Ainsi, le goût des aliments, notamment transformés est marqué par la nature pédologique du lieu, l'histoire et l'identité culturelle du terroir dont ils proviennent, c'est ce que l'on appelle la typicité.

Un terroir se définit par 3 éléments : une espèce végétale ou animale, un milieu (géologie, climat, sol), et l'activité de l'homme qui intervient plus ou moins sur cette adéquation espèce-milieu.

Objectifs

- ✓ Comprendre ce qui constitue la typicité d'un produit du terroir
- ✓ Réfléchir à sa consommation par la lecture d'étiquettes

Mots clés

Étiquette, lecture, création, communication, terroir

Résumé

En introduction d'une visite de ferme, le groupe apprend à lire une étiquette. Par ce biais il comprend comment distinguer un produit fermier d'un produit industriel. Après avoir échangé avec l'agriculteur, visité les lieux et dégusté le produit il tente de concevoir une étiquette en prenant garde à respecter les règles d'étiquetage.

Cette activité nécessite un produit de la ferme muni d'étiquette.

Public

- ✓ Jusqu'à 35 participants répartis en 4 groupes de 5 ou 6 maximum.
- ✓ A partir du cycle 3 + collège + lycée
- ✓ Chaque public est unique, donc osez les adaptations !

Durée

Variable selon les objectifs éducatifs (15 min à 1h)

Projet co-réalisé par :



Avec le soutien financier de :



La ferme dans son territoire – Lire et créer une étiquette

→ Déroulement de l'activité

Questionnement Recueillir les représentations

Proposer des questions et faire émerger les éléments de réponse :

- ✓ *Comment choisissez-vous un produit (emballé) ? Quels sont vos critères ?*
- ✓ *Quelles informations pouvez-vous recueillir sur un produit ?*
- ✓ *Comment distinguez-vous un produit du terroir d'un produit industriel ?*

Pour des adolescents la notion de qualité peut être abordée :

- ✓ *En tant que consommateur, qu'est-ce qu'un produit de qualité ?*
- ✓ *Pour un agriculteur ou un industriel de la transformation quelle est leur définition de la qualité d'un produit ?*

Éléments de réponse : La notion de qualité est très générale et elle dépend de la personne concernée. Par exemple, pour un consommateur un lait de qualité est un lait qui a des propriétés gustatives intéressantes (fort en goût vs peu goûteux), qui n'a pas de risque pour la santé avec un prix raisonnable.

Pour un agriculteur, le lait est de bonne qualité : s'il a bon goût, s'il a un bon taux de matière grasse, une belle couleur, une bonne odeur.

Pour l'entreprise de transformation industrielle, un lait est considéré de bonne qualité si la charge bactériologique est faible (en dessous des seuils), si les taux protéiques et butyriques sont forts, si sa composition est homogène...

Pour donner des repères aux consommateurs sur la qualité des produits, il existe des labels qui garantissent différentes formes de qualité.

- ✓ *Quels labels de qualité connaissez-vous ?*
- ✓ *Quelle qualité garantissent-ils ?*

Éléments de réponse : Le label AOP: la qualité est portée sur le territoire, terroir. C'est à dire que le produit est issu d'une zone géographique délimitée avec des pratiques humaines associées.

Le label rouge garanti des propriétés organoleptiques spécifiques (taux de matières grasses, élevage en plein air...)

Le label agriculture biologique garantie des produits sans produits chimiques de synthèse et sans pesticides.

Activité Apprendre à lire une étiquette alimentaire

Présenter l'ensemble des étiquettes de produits.

- ✓ *Parmi ces étiquettes de produits, quelles sont celles qui concernent un produit de la ferme ? Quels indices vous permettent de l'affirmer ?*

Recueillir les commentaires et échanger.

Répartir les participants en groupes et distribuer une étiquette de produit du terroir à chaque groupe ainsi qu'une fiche enquête « Lire une étiquette ». La lire ensemble, demander des exemples de réponses pour vérifier le niveau de compréhension.

- ✓ *Par groupe, étudiez la composition de votre étiquette. Remplissez la fiche enquête en distinguant les informations textes, images, couleurs et formes.*

Projet co-réalisé par :



Avec le soutien financier de :



La ferme dans son territoire – Lire et créer une étiquette

Mise en commun Comprendre un produit d'après son étiquette

Chaque groupe explique aux autres la composition de son étiquette.

- ✓ Quelles sont les informations qui mettent en lien le produit avec le territoire et le terroir ? Sont-ils suffisamment mis en valeur selon vous ?

Présenter les mentions obligatoires pour une étiquette de produit alimentaire d'après la fiche « règles d'étiquetage ».

- ✓ Montrez sur votre étiquette les informations qui doivent obligatoirement apparaître.
- ✓ Avez-vous toutes les informations nécessaires pour choisir un produit en toute connaissance de cause ?
- ✓ Quel produit auriez-vous choisi par rapport aux informations portées sur les étiquettes observées ?

Développer l'activité Dessiner une étiquette du produit de la ferme

Visiter la ferme en recherchant toutes les informations qui pourraient apparaître sur une étiquette pour valoriser le produit sur ce territoire.

Cette visite peut comprendre une dégustation du produit.

- ✓ A partir de la visite de la ferme, de l'analyse d'étiquette que vous venez de réaliser, et d'une éventuelle dégustation, créez une étiquette en une ou plusieurs parties qui mette en valeur un des produits de la ferme en lien avec son terroir, sans oublier les mentions obligatoires. Dessinez une étiquette personnalisée et mettez-la en couleur.

Exposer les différentes étiquettes pour les commenter.

→ Préparation de l'activité

Préparatifs Agriculteur

- ✓ Rassembler des étiquettes de produits fermiers ou non produits/fabriqués. Inclure une étiquette de produit de la ferme visitée.
- ✓ Prévoir au minimum une étiquette de produits du terroir par groupe.
- ✓ Préparer ou faire préparer le matériel par le responsable du groupe

Matériel

Présent dans la mallette

- ✓ Fiche enquête « Lire une étiquette » : 1 par participant
- ✓ Fiche « Règles d'étiquetage »
- ✓ Fiche « Les Signes Officiels de Qualité et de l'Origine »

A prévoir :

- ✓ Crayon de papier et support rigide : 1 par participant
- ✓ Matériel de dessin : crayons de couleur : 1 lot par groupe
- ✓ Étiquettes de produits fermiers (1 par groupe) et étiquettes de produits industriels

Une fiche méthode pour les préparatifs généraux est disponible dans le livret d'introduction, consulter « Une visite à la ferme, ça se prépare »

Projet co-réalisé par :



Avec le soutien financier de :



La ferme dans son territoire – Lire et créer une étiquette



FICHE ENQUÊTE
" Lire une étiquette "



- ✓ Observez l'étiquette du produit fermier et étudiez sa composition en distinguant les informations en textes, images, couleurs et formes. Remplissez le tableau ci-dessous.
- ✓ Entourez les informations qui mettent en lien ce produit avec son terroir, ou son territoire

Textes	Images	Couleurs / formes
<i>Identifier différentes informations</i>	<i>Décrire l'image, le logo</i>	<i>Décrire support (taille , forme, type de papier...)</i>
Ingrédients / variété		
Commentaire de dégustation (goût, association avec d'autres plats...)		
Informations nutritionnelles		
Conditions et mode de culture, ou de fabrication		
Adresse, lieu de production		
Date de production, DLC ¹ (date limite de consommation), DLUO ² (date limite d'utilisation optimale)		
Contacts		

¹ Pour les denrées périssables, on parle de date limite de consommation (DLC). Cette limite est impérative. Elle s'applique à des denrées sensibles, souvent riches en eau, qui sont susceptibles après une courte période de présenter un danger pour la santé humaine.

² À l'inverse, certains produits présentent une date limite d'utilisation optimale (DLUO). Une fois la date passée, la denrée ne présente pas de danger pour la santé mais peut en revanche avoir perdu tout ou partie de ses qualités.

Projet co-réalisé par :



La saveur du monde

Avec le soutien financier de :



La ferme dans son territoire – Lire et créer une étiquette

Les Signes Officiels de la Qualité et de l'Origine

On distingue deux grandes "familles" de labels : ceux qui attestent d'une origine géographique, d'un terroir, d'un savoir-faire, ce sont les AOC, IGP, STG. Et ceux qui, comme le Label rouge, ou la certification agriculture biologique, sont davantage liés à un mode de production. Leur point commun ? L'engagement de tous leurs producteurs pour la qualité !



L'APPELLATION D'ORIGINE CONTRÔLÉE

Elle désigne un produit dont toutes les étapes de fabrication (la production, la transformation et l'élaboration) sont réalisées selon un savoir-faire reconnu dans une même zone géographique, qui donne ses caractéristiques au produit.



L'APPELLATION D'ORIGINE PROTÉGÉE

Elle est l'équivalent européen de l'AOC. Elle protège le nom d'un produit dans tous les pays de l'Union Européenne.



L'INDICATION GÉOGRAPHIQUE PROTÉGÉE

Elle désigne un produit dont les caractéristiques sont liées au lieu géographique dans lequel se déroule au moins sa production ou sa transformation selon des conditions bien déterminées. C'est un signe européen qui protège le nom du produit dans toute l'Union européenne.



LE LABEL ROUGE

C'est un signe français qui désigne des produits qui, par leurs conditions de production ou de fabrication, ont un niveau de qualité supérieure par rapport aux autres produits similaires.



L'AGRICULTURE BIOLOGIQUE

Elle garantit que le mode de production est respectueux de l'environnement et du bien-être animal. Les règles qui encadrent le mode de production biologique sont les mêmes dans toute l'Europe et les produits importés sont soumis aux mêmes exigences. Le logo européen est obligatoire depuis le 1er juillet 2010.



LA SPÉCIALITÉ TRADITIONNELLE

Elle garantit protège une recette traditionnelle.

Les Signes de Qualité et d'Origine : Un dispositif doublement gagnant !

- ✓ Pour les producteurs, qui trouvent là une reconnaissance de leur savoir-faire et leur exigence.
- ✓ Pour les consommateurs certains d'acheter un produit de qualité, répondant à des conditions précises et régulièrement contrôlées.

Projet co-réalisé par :



Avec le soutien financier de :



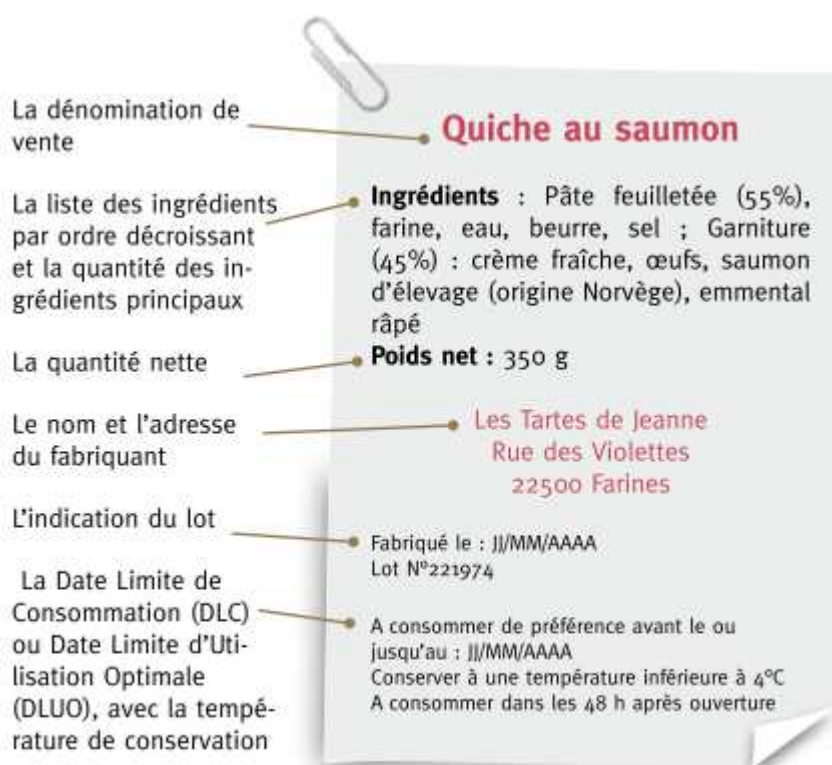
La ferme dans son territoire – Lire et créer une étiquette

Les règles obligatoires d'étiquetage

Mentions obligatoires

L'étiquetage des produits destinés à être présentés en l'état au consommateur ou à l'utilisateur, doit être conforme à la réglementation en vigueur. Il comprend obligatoirement les éléments suivants :

- La dénomination de vente
- La liste des ingrédients
- La quantité de certains ingrédients ou catégories d'ingrédients
- La quantité nette
- La date limite d'utilisation optimale (DLUO) et l'indication des conditions particulières de conservation et d'utilisation
- Le nom ou la raison sociale, et l'adresse du fabricant ou du conditionneur
- Le mode d'emploi chaque fois que son omission ne permet pas de faire un usage approprié de la denrée alimentaire
- L'indication du lot de fabrication qui n'est pas obligatoire si la date limite d'utilisation optimale est énoncée avec jour, mois et année.



Les règles générales d'étiquetage applicables à tous les produits sont indiquées dans le Code de la Consommation. Ces règles varient avec :

- les circuits de commercialisation (vente directe / vente à des intermédiaires)
- l'emballage (denrée préemballée ou non, en vrac)
- la nature de la denrée alimentaire

Projet co-réalisé par :



La fleur
du monde

Avec le soutien financier de :



La ferme dans son territoire – Rapido'ferme des produits du terroir



RAPIDO'FERME DES PRODUITS DU TERROIR

Introduction

L'exploration d'un territoire passe par l'analyse du paysage, la rencontre des acteurs mais aussi par la découverte des produits. Ces produits du terroir sont la survivance de l'histoire locale, des origines paysannes et sont singuliers car ils résultent d'un savoir-faire transmis de générations en générations. Leur labellisation permet de certifier leur origine, une méthode de fabrication ou une qualité particulière.

Objectifs

- ✓ Améliorer sa connaissance des produits du terroir régional
- ✓ Savoir les décrire et les faire deviner

Mots clés

Aliment, terroir, origine géographique, qualité, devinette.

Résumé

Au cours d'un jeu de devinettes basé sur la rapidité et la mémoire le groupe découvre ou retrouve les noms des produits du terroir de sa région et leur origine.

La visite de la ferme doit se faire dans certains cas en petit nombre (visite de l'atelier de transformation...) Cette activité dite « en autonomie » peut être mise en place par un animateur, un enseignant ou un accompagnateur avec une partie des participants en alternance avec la visite.

Public

- ✓ Jusqu'à 35 participants répartis en 3 à 6 groupes
- ✓ Primaire + collègue + lycée
- ✓ Chaque public est unique donc osez les adaptations !

Durée

Une heure ou plus

Projet co-réalisé par :



Avec le soutien financier de :



La ferme dans son territoire – Rapido'ferme des produits du terroir

→ Déroulement de l'activité

Questionnement Formuler une définition collective du produit du terroir

Proposer un ensemble de questions et faire émerger les éléments de réponse :

- ✓ *Qu'est ce que le terroir ?*

Élément de réponse : C'est une région naturelle considérée comme homogène. Le sol, le climat et les pratiques culturelles constituent le terroir et sont la résultante du savoir-faire, des traditions locales et de la morphologie du territoire.

- ✓ *Qu'est ce qu'un produit de terroir ?*

Élément de réponse : Les produits de terroir à proprement dit sont labellisés (AOC, AOP, IGP...), ce qui certifie l'origine géographique ou certaines caractéristiques de fabrication. Le label, garantit l'origine du produit (ou de la recette) traditionnel(le), issus d'un terroir et d'un savoir-faire particulier.

- ✓ *Connaissez vous des produits dont le nom indique une origine ?*

Élément de réponse : Crémant de Limoux AOC, Agneau de Lozère IGP...

- ✓ *Comment peut-on identifier l'origine ? Est-ce que vous connaissez des signes de qualité mettant un accent sur l'origine ?*

Pour guider les participants à trouver les réponses, utiliser la fiche « les Signes Officiels de la Qualité et de l'Origine ».

Activité 1 Deviner les activités réalisées sur les fermes

Mettre dans un sac opaque 2 cartes « aliments du terroir » par participant. Répartir les joueurs en quatre équipes. A chaque tour, une personne fait deviner à son équipe le plus de cartes possibles. Quand le temps est écoulé (30 secondes), c'est à l'équipe voisine de faire deviner les cartes.

L'activité se déroule en trois manches :

1. Première manche : La personne qui fait deviner les cartes a droit à tous les moyens d'expression pour décrire les cartes sans citer le mot inscrit sur la carte ni de mots de la même famille.
2. Seconde manche : La personne qui fait deviner les cartes ne peut utiliser qu'un seul terme pour désigner les cartes qu'elle a dans les mains.
3. Troisième manche : La personne doit mimer les cartes.

Lorsqu'un mot est deviné la personne passe au prochain mot et ainsi de suite jusqu'à ce que le temps soit écoulé. Une manche se termine quand toutes les cartes du jeu ont été découvertes. Remettre les cartes dans le sac opaque et passer à la manche suivante.

Ceux qui devinent les cartes peuvent proposer un nombre infini de réponses jusqu'à trouver la bonne.

Durant le temps où la personne fait deviner les cartes, il est possible d'en passer une seule si celle ci est trop compliquée.

A chaque fin de manche, chaque équipe comptabilise ses cartes. L'équipe qui gagne est celle qui a fait deviner le plus de cartes sur les 3 manches.

Pour les plus petits : Ne pas faire la seconde manche.

Activité 2 Décrire un aliment du terroir par 3 caractéristiques

- ✓ *Chaque groupe rédige 1 devinette en 3 points permettant d'identifier un aliment de la ferme*

Exemple : Je suis un bulbe à plusieurs couches. Mes frères piquent mais moi je suis doux. Enfin on me mange cru ou cuit. Je suis l'oignon doux des Cévennes !

Projet co-réalisé par :



La saveur du monde

Avec le soutien financier de :



La ferme dans son territoire – Rapido'ferme des produits du terroir

→ Préparation de l'activité

Préparatifs Agriculteur

- ✓ Sélectionner les cartons aliments du terroir (produits, recettes) en fonction de l'âge. Les imprimer et les découper. Pour les plus petits jouer uniquement avec les mots accompagnés d'un astérisque. Écarter les alcools pour le public mineur.
- ✓ Ajouter des aliments du terroir à votre guise si besoin
- ✓ Préparer le matériel ou le faire préparer par le responsable du groupe.

Matériel

Présent dans la mallette

- ✓ Cartes « Aliments du terroir »
- ✓ Fiche « les Signes Officiels de la Qualité et de l'Origine » : 1 pour le groupe

A prévoir

- ✓ Sac en tissu
- ✓ Chronomètre

Une fiche méthode pour les préparatifs généraux est disponible dans le livret d'introduction, consulter « Une visite à la ferme, ça se prépare ».

Projet co-réalisé par :



Avec le soutien financier de :



CARTES ALIMENTS SOUS SIGNES OFFICIELS DE QUALITÉ

Les produits sous signes officiels de qualité

<p>Pays D'oc vin rouge, rosé, blanc, gris</p>	<p>Crémant de Limoux (AOC)</p>
<p>Volaille du Languedoc-Roussillon</p>	<p>Muscat de Rivesaltes (AOC)</p>
<p>Pomme de terre Béa du Roussillon (AOC)</p>	<p>Châtaigne d'Ardèche (AOC)</p>
<p>Riz de Camargue (AOP)</p>	<p>Miel des Cévennes (AOP)</p>

Projet co-réalisé par :



Avec le soutien financier de :



La ferme dans son territoire – Rapido'ferme des produits du terroir

<p>Fraise de Nîmes (IGP)</p>	<p>Oignons doux des Cévennes (AOP)</p>
<p>Fromage pélardon (AOP)</p>	<p>Taureau de Camargue (AOP)</p>
<p>Olive et huile d'olive de Nîmes (AOP)</p>	<p>Fromage Roquefort (IGP)</p>
<p>Agneau de Lozère (IGP)</p>	

Projet co-réalisé par :



Avec le soutien financier de :



La ferme dans son territoire – Rapido'ferme des produits du terroir

Les spécialités

<p>Pâté Nîmois</p>	<p>Pâté de Pezenas</p>
<p>Tielle de Sète</p>	<p>Rousquille</p>
<p>Zezette de Sète</p>	<p>Bistouquette</p>
<p>Croquant</p>	<p>Grisette de Montpellier</p>

Projet co-réalisé par :



Avec le soutien financier de :



La ferme dans son territoire – Rapido'ferme des produits du terroir

<p>Brandade de Nîmes</p>	<p>Cassoulet (Label rouge en cours)</p>
---------------------------------	--

Les produits en cours de labellisation

<p>Navet de Pardailhan (AOC en cours)</p>	<p>Olives Lucques du Languedoc (AOC en cours)</p>
<p>Artichaut du Roussillon (IGP en cours)</p>	<p>Haricot de Castelnaudary (IGP en cours)</p>

Projet co-réalisé par :



Avec le soutien financier de :



La ferme dans son territoire – Rapido'ferme des produits du terroir

Les Signes Officiels de la Qualité et de l'Origine

On distingue deux grandes "familles" de labels : ceux qui attestent d'une origine géographique, d'un terroir, d'un savoir-faire, ce sont les AOC, IGP, STG. Et ceux qui, comme le Label rouge, ou la certification agriculture biologique, sont davantage liés à un mode de production. Leur point commun ? L'engagement de tous leurs producteurs pour la qualité !



L'APPELLATION D'ORIGINE CONTRÔLÉE

Elle désigne un produit dont toutes les étapes de fabrication (la production, la transformation et l'élaboration) sont réalisées selon un savoir-faire reconnu dans une même zone géographique, qui donne ses caractéristiques au produit.



L'APPELLATION D'ORIGINE PROTÉGÉE

Elle est l'équivalent européen de l'AOC. Elle protège le nom d'un produit dans tous les pays de l'Union Européenne.



L'INDICATION GÉOGRAPHIQUE PROTÉGÉE

Elle désigne un produit dont les caractéristiques sont liées au lieu géographique dans lequel se déroule au moins sa production ou sa transformation selon des conditions bien déterminées. C'est un signe européen qui protège le nom du produit dans toute l'Union européenne.



LE LABEL ROUGE

C'est un signe français qui désigne des produits qui, par leurs conditions de production ou de fabrication, ont un niveau de qualité supérieure par rapport aux autres produits similaires.



L'AGRICULTURE BIOLOGIQUE

Elle garantit que le mode de production est respectueux de l'environnement et du bien-être animal. Les règles qui encadrent le mode de production biologique sont les mêmes dans toute l'Europe et les produits importés sont soumis aux mêmes exigences. Le logo européen est obligatoire depuis le 1er juillet 2010.



LA SPÉCIALITÉ TRADITIONNELLE

Elle garantit protège une recette traditionnelle.

Les Signes de Qualité et d'Origine : Un dispositif doublement gagnant !

- ✓ Pour les producteurs, qui trouvent là une reconnaissance de leur savoir-faire et leur exigence.
- ✓ Pour les consommateurs certaines d'acheter un produit de qualité, répondant à des conditions précises et régulièrement contrôlées.

Projet co-réalisé par :



Avec le soutien financier de :



La ferme dans son territoire

Bibliographie

1 - La notion de paysage

Ouvrages

- CAUE, *C'est leur domaine : paroles d'agriculteurs gardois*, éd. Les Ecologistes de l'Euzière, 2009, 112 p.
- MURE Véronique, *Mémoires de garrigue : histoires d'un paysage méditerranéen*, Site Pont du Gard, 64 p.

Documents pédagogiques

- SOURP Robert, *50 activités avec le paysage : de l'école au collège*, CRDP Midi-Pyrénées, 1999, 195 p.
- CONSIDERE Sylvie, GRISELIN Madeleine, SAVOYE Françoise, *La classe paysage : découverte de l'environnement proche en milieux urbain et rural*, A. Colin, 1996, 142 p.
- CPIE des Monts du Pilat, CPIE Maison du patrimoine de l'Isle Crémieux, *La lecture du paysage : 9 fiches pour des animations sur le terrain*, URCPPIE de Rhône-Alpes, 46 p.
- GRAINE Languedoc-Roussillon, *Découverte de l'environnement avec les 3/6 ans*, CDDP Hérault, 1999, 74 p. (Collection Education à l'environnement, num. 3)
- Région Haute-Normandie, *Des paysages et des hommes : livret pédagogique*, Direction Régionale de l'Environnement Haute-Normandie, 35 p. + 2 cassettes pédagogiques
- *Territoires et paysages : niveau collège*, Espace naturel régional Nord-Pas-de-Calais, 2001, 24 p.

Site internet

- Agriculture et paysage : un réseau et des outils pour des projets de territoires

<http://www.agriculture-et-paysage.fr/spip.php?rubrique1>

2- Le sol

Revue, articles

- « Les sols : un support vivant, des services multiples » in *Repères*, n°58, octobre 2011

Documents pédagogiques

- DUPONT Stéphanie, HARPET Claire, *Le sol m'a dit... : à la découverte du sol et de ses habitants*, FRAPNA, 2009

ADEME, *La vie cachée des sols*, 2010, 20 p.

<http://www2.ademe.fr/servlet/getDoc?cid=96&m=3&id=72480&p1=30&ref=12441>

DVDrom

- *L'environnement et moi : l'eau, l'air, le sol*, E-Graine, 2009, DVD-rom, DVD

Projet co-réalisé par :



Avec le soutien financier de :



La ferme dans son territoire

3- Biodiversité, où es-tu ?

Articles

- RAMOS Nathalie, "Des jeux sur la biodiversité cultivée : vers une prise de conscience des enjeux de l'agriculture", in *L'Encre Verte*, 2009-2010, p.10-11

Ouvrages

- BERTRAND Julie, *Agriculture et biodiversité : un partenariat à préserver*, Educagri éd., 2001, 157 p.
- GUILLET Dominique, *Les semences de Kokopelli*, 2013, 848 p.
- THINARD Florence, *Une seule Terre pour nourrir les hommes*, Gallimard Jeunesse, 125 p.

Documents pédagogiques

- COLLECTIF, *Eduquer à la biodiversité*, SCEREN CRDP Académie de Montpellier - GRAINE LR, 2011, 180 p. (Collection Education à l'environnement, n°5)
- Fondation Nicolas Hulot Pour la Nature et l'Homme, *Des fraises au printemps : livret découverte biodiversité et assiette*, 19 p.

<http://www.fondation-nicolas-hulot.org/extras/dossiers-pedagogiques/alimentation/index.php>

- HUBER Michel, *Agriculture et biodiversité : amies ou ennemies ?*, Educagri éd., 2003 (planche documentaire)

- Fondation Nicolas Hulot pour la nature et l'Homme, *Organisez votre biodiv'party !*

<http://www.fondation-nicolas-hulot.org/outils/pour-comprendre/avec-nos-jeux-pedagogiques>

Malles pédagogiques

- Centre de pomologie de la ville d'Alès, *Histoire de fruits : plaidoyer pour la biodiversité*
<http://pomologie.ville-ales.fr/portal/portal/pomologie/pompublications/pommalle-pedagogique>
- Association Française des Petits Débrouillards, Muséum d'Histoire Naturelle, *Biodiversité*

4- Les produits de terroir

Livres

- BERARD Laurence, MARCHENAY Philippe, *Produits de terroir : comprendre et agir*, CNRS éd., 2007, 64 p.
- BERARD Laurence, MARCHENAY Philippe, *Produits de terroir : entre culture et règlements*, CNRS éd., 2004, 229 p.
- CASABIANCA F., SYLVANDER B., et al. *Terroir et typicité : deux concepts-clés des appellations d'origine contrôlée. Essai de définitions scientifiques et opérationnelles*. Symposium international « Territoires et enjeux du développement régional », Lyon, INRA, 9 au 11 mars 2005
- COLLECTIF, *Le vin, la vigne et le vigneron : de la racine au palais*, éd. Les Ecologistes de l'Euzière, (Ecolodoc n°8)
- DELATOUR-TURI Adam, *Baptiste, fils d'ostréiculteur à Mèze*, éd. Grandir, 2011, 34 p.
- « Le châtaignier : l'arbre à pain des Cévennes » in BT, PEMF, n°1173, 48 p.
- Les chemins de la châtaigne, *La châtaigne cévenole s'invite à votre table*, 2006, 56 p.
- *Les plantes qui sentent bon*, ARPCV, 2002, 52 p. (Les carnets de Zita)

Projet co-réalisé par :



Avec le soutien financier de :



La ferme dans son territoire

- NOSSITER Jonathan, *Le goût et le pouvoir*, Grasset, 2007, 448 p.
- ROSSEL Alexia, MONSERRAT Ayats, DURAN Narcis, *Oliu : le monde de l'olivier en français et en catalan*, 65 p.

5- L'étiquetage

- CRIE, *Eco-consommation*, DGRNE, 2000, 70 p.
- « Etiquetages alimentaires : décryptage »
<http://draaf.languedoc-roussillon.agriculture.gouv.fr/Etiquettes-alimentaires-decryptage>
- *Je mange, tu manges, nous mangeons*, CNDP, [n.p.]
- NUTRYLIS, *A la découverte du monde de l'alimentation*, éd. Les enfants du goût, 2001
- Lire des étiquettes
<http://www.lepointurlatable.fr/des-cles-pour-bien-choisir/comment-lire-les-etiquettes.html>
- Les signes de qualité et d'origine en Languedoc-Roussillon
<http://draaf.languedoc-roussillon.agriculture.gouv.fr/Mieux-connaître-les-produits-sous>
- Quiz pour découvrir les signes de qualité et d'origine en Languedoc-Roussillon
<http://draaf.languedoc-roussillon.agriculture.gouv.fr/Mieux-connaître-les-produits-sous>
- Signes d'identification de la qualité et de l'origine
<http://agriculture.gouv.fr/les-signes-d-identification-de-la>
- ADEME, Les logos environnementaux sur les produits, 2013, 40 p.
<http://www2.ademe.fr/servlet/getDoc?cid=96&m=3&id=87629&p1=30&ref=12441>

Projet co-réalisé par :



Avec le soutien financier de :

